



# ΠΑΝΕΠΙΣΤΗΜΙΟ ΘΕΣΣΑΛΙΑΣ

ΤΜΗΜΑ ΜΗΧΑΝΙΚΩΝ ΧΩΡΟΤΑΞΙΑΣ, ΠΟΛΕΟΔΟΜΙΑΣ  
ΚΑΙ ΠΕΡΙΦΕΡΕΙΑΚΗΣ ΑΝΑΠΤΥΞΗΣ ΚΑΙ ΤΜΗΜΑ  
ΟΙΚΟΝΟΜΙΚΩΝ ΕΠΙΣΤΗΜΩΝ

ΔΙΑΤΜΗΜΑΤΙΚΟ ΠΡΟΓΡΑΜΜΑ ΜΕΤΑΠΤΥΧΙΑΚΩΝ ΣΠΟΥΔΩΝ  
«ΣΧΕΔΙΑΣΜΟΣ ΚΑΙ ΑΝΑΠΤΥΞΗ ΤΟΥΡΙΣΜΟΥ ΚΑΙ  
ΠΟΛΙΤΙΣΜΟΥ»



*«ΠΕΡΙΠΑΤΗΤΙΚΟΣ ΤΟΥΡΙΣΜΟΣ»*

Γούσιος Τάσος

# ΠΕΡΙΕΧΟΜΕΝΑ

ΕΙΣΑΓΩΓΗ.....	3
ΟΡΙΣΜΟΙ ΠΕΡΙΠΑΤΟΥ & ΠΕΡΙΠΑΤΗΤΙΚΟΥ ΤΟΥΡΙΣΜΟΥ.....	3
ΜΟΡΦΕΣ ΠΕΡΙΠΑΤΟΥ.....	4
ΧΑΡΑΚΤΗΡΙΣΤΙΚΑ ΠΕΡΙΠΑΤΗΤΙΚΟΥ ΤΟΥΡΙΣΜΟΥ.....	5
ΔΙΑΚΡΙΣΗ ΜΟΡΦΩΝ ΠΕΡΙΠΑΤΟΥ.....	8
ΕΠΙΠΤΩΣΕΙΣ ΤΟΥ ΠΕΡΙΠΑΤΗΤΙΚΟΥ ΤΟΥΡΙΣΜΟΥ.....	9
Ο ΠΕΡΙΠΑΤΗΤΙΚΟΣ ΤΟΥΡΙΣΜΟΣ ΣΤΗ ΓΕΡΜΑΝΙΑ	
ΠΡΟΦΙΛ ΠΕΡΙΠΑΤΗΤΩΝ.....	9
ΚΙΝΗΤΡΑ ΣΥΜΜΕΤΟΧΗΣ ΣΕ ΠΕΡΙΠΑΤΗΤΙΚΟ ΤΑΞΙΔΙ.....	15
ΠΗΓΕΣ ΠΛΗΡΟΦΟΡΗΣΗΣ.....	17
ΒΑΣΙΚΑ ΚΡΙΤΗΡΙΑ ΕΠΙΛΟΓΗΣ ΠΡΟΟΡΙΣΜΟΥ.....	18
ΕΛΛΗΝΙΚΗ ΕΜΠΕΙΡΙΑ.....	19
Η ΠΕΡΙΠΤΩΣΗ ΤΟΥ ΒΟΥΝΟΥ «ΜΑΙΝΑΛΟ».....	19
Η ΠΕΡΙΠΤΩΣΗ ΤΗΣ ΑΝΔΡΟΥ.....	20
Η ΠΕΡΙΠΤΩΣΗ ΤΗΣ ΣΙΦΝΟΥ.....	22
ΣΥΜΠΕΡΑΣΜΑΤΑ.....	23
ΒΙΒΛΙΟΓΡΑΦΙΑ.....	25

## **ΕΙΣΑΓΩΓΗ**

Σκοπός της μελέτης είναι να διερευνήσει τη δυνατότητα ανάπτυξης του περιπατητικού τουρισμού στην Ελλάδα, με επισκέπτες κυρίως από Γερμανία, αναδεικνύοντάς τον σε μία εφαρμόσιμη, και οικονομικά αποδοτική μορφή εναλλακτικού τουρισμού, η οποία ταυτόχρονα να εντάσσεται και να είναι αποδεκτή από τον κοινωνικό ιστό ενός τόπου.

Ο λόγος που αξίζει να ασχοληθεί κανείς με τον περιπατητικό τουρισμό, ο οποίος αποτελεί μια ιδιαίτερη εναλλακτική μορφή, έγκειται στο γεγονός ότι, με την ανάπτυξη του, αντιμετωπίζεται η εποχικότητα του τουρισμού στην χώρα μας, επιτυγχάνεται επιμήκυνση της τουριστικής περιόδου και προσελκύνονται αλλοδαποί επισκέπτες σε περιοχές που παραδοσιακά αποτελούν προορισμούς μόνο για Έλληνες

Η εκπόνηση της μελέτης υλοποιήθηκε στο πλαίσιο του Μεταπτυχιακού Προγράμματος «Σχεδιασμός και Ανάπτυξη Τουρισμού – Πολιτισμού» και βασίστηκε σε βιβλιογραφική ανασκόπηση και προσωπικές συνεντεύξεις με άτομα που ασχολούνται επαγγελματικά με τον περιπατητικό τουρισμό, καθώς και σε προσωπική εμπειρία βασισμένη στις ενέργειες προώθησης της ΠΕ Λάρισας ως προορισμό Περιπατητικού Τουρισμού και ειδικότερα από τη συμμετοχή στις Εκθέσεις ITB στο Βερολίνο και στη Διεθνή Έκθεση Tour Natur, η οποία πραγματοποιείται κάθε χρόνο στο Duesseldorf της Γερμανίας.

Μέσα από τη μελέτη της βιβλιογραφίας, τη συγκριτική ανάλυση προορισμών, στην Ελλάδα, που υποδέχονται ήδη επισκέπτες για περιπατητικό τουρισμό, καθώς και στοιχεία που επισημάνθηκαν στη διάρκεια των προσωπικών συνεντεύξεων προκύπτουν ενδιαφέροντα συμπεράσματα και προτάσεις για την περαιτέρω ανάπτυξη του Περιπατητικού Τουρισμού στην Ελλάδα.

## **ΟΡΙΣΜΟΙ ΠΕΡΙΠΑΤΟΥ & ΠΕΡΙΠΑΤΗΤΙΚΟΥ ΤΟΥΡΙΣΜΟΥ**

Ο περίπατος ορίζεται ως η μετακίνηση με τα πόδια, ενώ ο περιπατητικός τουρισμός ορίζεται ως η μορφή τουρισμού, όπου ο περίπατος είναι ο βασικός σκοπός της εκδρομής ή του ταξιδιού, χωρίς να είναι ένας ακόμη συμπληρωματικός λόγος όπως γίνεται για παράδειγμα στον τουρισμό αναψυχής στην θάλασσα ή στα πολιτιστικά ταξίδια (Dreyer κ.ά., 2010). Η πεζοπορία (hiking) θα πρέπει να θεωρείται

και να προβάλλεται ως μια ενδιαφέρουσα εμπειρία ευεξίας που προσφέρει η φύση, με την παροχή ενός καλά σχεδιασμένου συστήματος μονοπατιών για περπάτημα, το οποίο απαιτείται ως μία σχετικά φθηνή υποδομή, που όμως είναι απαραίτητη (Rodrigues, κ.ά., 2010).

Η σημασία του Περιπατητικού Τουρισμού είναι μεγάλη μια και είναι μετά την ποδηλασία (59%) και την κολύμβηση (57%), η τρίτη δημοφιλέστερη μορφή ήπιας αθλητικής ενασχόλησης στη Γερμανία σε ποσοστό 41%, ενώ είναι η δημοφιλέστερη μορφή αξιοποίησης ελεύθερου χρόνου (Dreyer κ.ά., 2010).

### **ΜΟΡΦΕΣ ΠΕΡΙΠΑΤΟΥ**

Ορισμένες από τις μορφές του περίπατου είναι οι ακόλουθες (Dreyer κ.α, 2010):

**Βόλτα:** Η βόλτα είναι η πιο απλή μορφή του περπατήματος. Μπορεί να πραγματοποιηθεί παντού και κάθε στιγμή, ενώ δεν απαιτεί ειδικό εξοπλισμό ή ιδιαίτερη προετοιμασία. Οι σημαντικότεροι λόγοι για να κάνει το άτομο μία βόλτα, είναι η αξιοποίηση ελεύθερου χρόνου και η εκτόνωση. Για το σκοπό αυτό χρησιμοποιούνται κυρίως δρόμοι και πεζόδρομοι στο κέντρο πόλεων.

**Κλασικός περίπατος:** Στη μορφή του κλασικού περίπατου παρατηρούμε ως βασικά χαρακτηριστικά, πέρα από τη μετακίνηση με τα πόδια, την εμπειρία της επαφής με τη φύση καθώς και την απόλαυση του τοπίου. Κατά κανόνα εγκαταλείπεται το αστικό τοπίο και επιλέγονται περιοχές με ιδιαίτερο φυσικό κάλος και πλούσια εναλλαγή τοπίου. Σε αντίθεση με τη βόλτα, για τον περίπατο, απαιτείται προετοιμασία και συχνά ειδικός εξοπλισμός.

**Θρησκευτικοί περίπατοι:** Σε αντίθεση με τον περίπατο όπως περιγράφεται παραπάνω οι θρησκευτικοί περίπατοι έχουν ως πρωταρχικό κίνητρο το θρησκευτικό συναίσθημα. Πνευματικοί λόγοι ή ακόμη και η αναζήτηση της αυτογνωσίας μπορούν να οδηγήσουν το άτομο σε έναν θρησκευτικό περίπατο.

**Nordic Walking:** Αντίστοιχα τα κίνητρα για να ασχοληθεί κανείς με το Nordic Walking είναι κυρίως ζητήματα που έχουν να κάνουν με την υγεία και τη φυσική κατάσταση. Το Nordic Walking (Σκανδιναβικό Περπάτημα) είναι μια αναπτυσσόμενη δραστηριότητα fitness σε ολόκληρο τον κόσμο που γίνεται με τη βοήθεια δύο ειδικών μαστουριών (sticks) τα οποία μοιάζουν με εκείνα των σκιέρ. Η

χρήση των στηριγμάτων αναγκάζει τους ασκούμενους να περπατάνε με πιο γρήγορο ρυθμό και να γυμνάζουν ολόκληρο το σώμα. Αυτό το γεγονός δίνει ώθηση και από τα χέρια και κατ' αυτόν τον τρόπο αυξάνεται η καύση θερμίδων.

**Ορειβασία:** Στην ευρύτερη έννοια ο όρος χρησιμοποιείται για να περιγράψει όλες τις δραστηριότητες σε ένα βουνό, πεζοπορία, αναρρίχηση, έως και αλπινικές δραστηριότητες. Ωστόσο υπάρχουν αρκετές διακρίσεις, όπως ακόμη και μεταξύ της ίδιας μορφής, όπως στην αναρρίχηση που διακρίνεται σε αυτή που πραγματοποιείται σε βράχους ή σε πάγο. Το trekking αποτελεί την πλέον γνωστή μορφή της ορειβασίας χωρίς τη χρήση βοηθημάτων. Η ορειβασία έχει κυρίως αθλητικό ή περιπετειώδη χαρακτήρα και σημαντικό ρόλο παίζει η αίσθηση της κατάκτησης μιας κορυφής από τον ορειβάτη.

**Αναρρίχηση:** Η αναρρίχηση χαρακτηρίζεται ως μία αθλητική δραστηριότητα καθώς και ως δραστηριότητα ελεύθερου χρόνου. Η εξάσκησή της γίνεται είτε σε φυσικό περιβάλλον, σε βράχους και άλλες μορφές σχηματισμών, είτε σε ειδικούς αναρριχητικούς τοίχους σε ανοιχτό ή κλειστό περιβάλλον και περιλαμβάνει αρκετές μορφές, ανάλογα κυρίως με τον εξοπλισμό που απαιτείται. Ο στόχος είναι είτε το ανέβασμα, είτε το κατέβασμα.

## **ΧΑΡΑΚΤΗΡΙΣΤΙΚΑ ΠΕΡΙΠΑΤΗΤΙΚΟΥ ΤΟΥΡΙΣΜΟΥ**

Ο περίπατος αποτελεί μία πολυδιάστατη ενασχόληση στον ελεύθερο χρόνο. Σύμφωνα με την βιβλιογραφία πρόκειται για μία φυσιολατρική εμπειρία, την οποία παρέχει η φύση και το τοπίο, τα οποία δίνουν σημαντικά κίνητρα για περίπατο (Cohen, 1987), ενώ παράλληλα αποτελούν και ένα από τα σπουδαιότερα κίνητρα για διακοπές των Γερμανών (Brämer και Richter, 2011). Επιπλέον ο περίπατος αποτελεί μία αθλητική δραστηριότητα, συμβάλλει ως στοιχείο αναψυχής, ευεξίας και υγείας, ενώ ακόμη προσφέρει μία κοινωνική εμπειρία αφού οι αθλητικές δραστηριότητες μπορούν να διακριθούν σε σχέση με τη συμμετοχή σε ατομικές και ομαδικές. Η αξιολόγηση του κάθε τουρίστα ξεχωριστά για τον εκάστοτε τουριστικό προορισμό που επιλέγει, εξαρτάται από τον τύπο του προορισμού και τις προσδοκίες που έχει ανάλογα με τις παρεχόμενες πληροφορίες που του διατίθενται (Brämer και Richter, 2011). Καθοριστικοί παράγοντες για την αξιολόγηση του περιπατητικού τουρισμού αποτελούν τα εξής χαρακτηριστικά (Vajšnerová κ.ά., 2014):

- Έχει μικρό κόστος
- Μπορεί να πραγματοποιηθεί παντού
- Είναι ευχάριστος
- Έχει θετικό αντίκτυπο στην υγεία
- Είναι φυσικός τρόπος μετακίνησης του ανθρώπου, άρα δε χρειάζεται να διδαχθεί
- Είναι μια διαχρονική αθλητική δραστηριότητα που μπορεί να πραγματοποιείται σε κάθε ηλικία
- Προάγει τις κοινωνικές επαφές και την κοινωνική συμπεριφορά
- Μπορεί να συνδυαστεί με πολλές άλλες δραστηριότητες
- Μπορεί να διαμορφωθεί, κάτω από το πρίσμα της σωματικής επιβάρυνσης, ατομικά
- Μπορεί να πραγματοποιηθεί κατά μονάδα, με τον ή την σύντροφο, φίλο ή με ομάδες
- Μπορεί να πραγματοποιηθεί σχεδόν κάθε μέρα του χρόνου με οποιεσδήποτε καιρικές συνθήκες

## **Ο ΠΕΡΙΠΑΤΟΣ ΩΣ ΜΙΑ ΠΟΛΥΔΙΑΣΤΑΤΗ ΕΝΑΣΧΟΛΗΣΗ ΣΤΟΝ ΕΛΕΥΘΕΡΟ ΧΡΟΝΟ**

Οι επικρατέστερες απόψεις είναι οι παρακάτω:

### ***Ο περίπατος ως φυσιολατρική εμπειρία***

Η εμπειρία της φύσης και του τοπίου δεν είναι απλά το σπουδαιότερο κίνητρο για περίπατο (Bremer, R 2008), αλλά και ένα από τα σημαντικότερα κίνητρα για διακοπές των Γερμανών (Lohmann,M και Anderhold,P 2009). Κυρίως λόγω της αργής ταχύτητας μετακίνησης και της ησυχίας, σε σχέση με οποιαδήποτε μηχανοκίνητη μετακίνηση, μπορεί κανείς να απολαύσει καλύτερα τη φύση. Μπορεί να δει ζώα και φυτά, αλλά και να μυρίσει το άρωμα των λουλουδιών και να ακούσει τους ήχους της φύσης. Ιδιαίτερα σημαντική είναι αυτή η εμπειρία για την υγιή πνευματική ανάπτυξη των παιδιών.

### ***Ο περίπατος ως αθλητική δραστηριότητα***

Αρχικά ο αθλητισμός είχε την έννοια της ανταγωνιστικής ως προς τις επιδόσεις δραστηριότητας. Σταδιακά όμως, στα πλαίσια της αλλαγής των αξιών

κοινωνικής μεταμόρφωσης, η έννοια αυτή μεταλλάχτηκε. Η σημασία του μετατοπίστηκε στους τομείς της υγείας και της ευεξίας. Η επίτευξη επιδόσεων περνά σε δεύτερη μοίρα. Με αυτή την έννοια ο περίπατος είναι αθλητική δραστηριότητα χωρίς ανταγωνιστικό χαρακτήρα. Ωστόσο υπάρχουν διοργανώσεις όπως Μαραθώνιοι περιπάτου, όπου όμως μετρά περισσότερο η συμμετοχή παρά η πρωτιά. Επιπλέον στον Περίπατο μετρά η απόσταση που διανύεται και όχι η ταχύτητα.

### ***Ο περίπατος ως αναψυχή***

Ο περίπατος αποτελεί μια δραστηριότητα ελεύθερου χρόνου με μεγάλη αξία αναψυχής. Αποτελεί αντίθεση στις ανθυγιεινές και συχνά ανεπιθύμητες συνθήκες καθημερινής διαβίωσης στο αστικό τεχνητό, μολυσμένο και πολυπληθές περιβάλλον, μέσα στο οποίο οι άνθρωποι είναι εκτεθειμένοι σε ασφυκτικά χρονοδιαγράμματα και σε υπερβολική δόση θορύβων, ερεθισμάτων και πλήθους ανθρώπων. Από αυτή τη σκοπιά ο περίπατος στη φύση αποτελεί απόδραση, μια ενέργεια εξισορρόπησης που χαρακτηρίζεται από τα παρακάτω κίνητρα και σκοπούς (Kastenholz,E και Rodrigues,A 2007):

- Εγγύτητα και απόλαυση στη φύση, βιολογική διαφορετικότητα, αρώματα και ήχοι (εμπειρίες αισθήσεων)
- Πρόσβαση σε ελκυστικά τοπία (Αισθητική εμπειρία)
- Πρόσβαση σε πολιτιστικά και φυσικά μνημεία κατά μήκος των διαδρομών (Επιμόρφωση)
- Προαγωγή της υγείας με φυσική δραστηριότητα, παραμονή σε καθαρή ατμόσφαιρα και περιβάλλον (Υγεία)
- Ψυχολογική και φυσιολογική πρόκληση εξαρτώμενη από το βαθμό δυσκολίας της διαδρομής (Περιπέτεια)
- Επαναφορά σε έναν αργό και πιο ανθρώπινο ρυθμό ζωής με έναν νέο, χαλαρωτικό και πιο λεπτομερή τρόπο βιωματικής εμπειρίας του περιβάλλοντος, του τοπίου, των αξιοθέατων σε αντίθεση με την ταχεία μηχανοκίνητη μετακίνηση (Χαλάρωση, Υγεία)
- Δυνατότητα απομόνωσης ή επιλεκτικής κοινωνικοποίησης επιλέγοντας τους συμπεριπατητές μακριά από τις μεγάλες κοινωνικές μάζες (Χαλάρωση, Υγεία)
- Δυνατότητα πνευματικής εμπειρίας με την προσωπική ενσωμάτωση στη φύση (Πνευματικότητα)

### ***Ο περίπατος ως παράγοντας υγείας***

Σύμφωνα με μελέτη των το 20 – 25% των δαπανών για την περίθαλψη οφείλεται σε προβλήματα κινητικότητας (Scriba,P.C. και Schwartz,F.W. 2004). Για πολλούς ανθρώπους η κίνηση, ο αθλητισμός αλλά και ο περίπατος, οδηγούν σε έναν τρόπο ζωής με υψηλό επίπεδο ευημερίας και υποστηρίζουν έναν υγιεινό τρόπο ζωής. Μέχρι στιγμής αναγνωρίζονται και ενσωματώνονται στα επιχειρήματα προώθησης μεμονωμένα στοιχεία της επίδρασης του περιπάτου στην υγεία. Διαδρομές «θεραπευτικού» χαρακτήρα αγνοούνται χωρίς να υπάρχει προσφορά πακέτων με «διαδρομές υγείας». Τα κίνητρα απόλαυσης και χαράς υπερισχύουν αυτού της Υγείας, χαρακτηριστικό είναι το μήνυμα «Περπατήστε όπως σας κάνει κέφι, με δώρο την Υγεία σας». Παρά την ύπαρξη μικρού αριθμού μελετών οι θετικές επιπτώσεις του περιπάτου στην υγεία είναι αναμφισβήτητες. Η μετακίνηση στον καθαρό αέρα και τη φύση προάγουν την υγεία τόσο από τη σκοπιά της ιατρικής όσο και της ψυχολογίας. Περίπατο μπορεί να κάνει κανείς παντού και χωρίς ιδιαίτερη προετοιμασία. Το περπάτημα, η βόλτα και ο περίπατος είναι ο φυσικός τρόπος μετακίνησης των ανθρώπων και μπορεί εύκολα να ενσωματωθεί στην καθημερινότητα.

### ***Ο περίπατος ως κοινωνική εμπειρία***

Οι αθλητικές δραστηριότητες μπορούν να διακριθούν σε σχέση με τη συμμετοχή σε ατομικές, ομαδικές. Στις ατομικές είναι μεν ο καθένας υπεύθυνος για τον τρόπο άθλησης, ωστόσο υπάρχουν δραστηριότητες που προτιμάται η συμμετοχή σε αυτές με παρέες. Χαρακτηριστικά παραδείγματα το σκι και η ποδηλασία. Ο περίπατος ανήκει και αυτός σε αυτή την κατηγορία. Ο κοινωνικός παράγοντας εντοπίζεται κυρίως στα κοινά διαλείμματα από την δραστηριότητα, όπου ευνοείται η αποτελεσματική επικοινωνία.

## **ΔΙΑΚΡΙΣΗ ΜΟΡΦΩΝ ΠΕΡΙΠΑΤΟΥ**

Με βάση την βιβλιογραφία ένας περίπατος μπορεί να διαφέρει σε ένταση από έναν άλλο. Με άλλα λόγια έχουν προκύψει όροι όπως ο αμερικανικός *hiking* που χρησιμοποιείται για τον αθλητικό περίπατο καθώς και ο όρος *trekking* για τις μεγαλύτερες και δυσκολότερες διαδρομές, για να προσδιορίσουν τις διαφορετικές μορφές (Ballantyne και Pickering, 2015).



Σε σχέση με το υψόμετρο	Πεδινός, Μέσοορεινός, Ορεινός
Σε σχέση με τη διάρκεια	Μισής ημέρας, Ημερήσιος, Πολυήμερος
Σε σχέση με τα κίνητρα	Απόλαυση, Άθληση, Υγεία, Επιμόρφωση
Σε σχέση με τον προορισμό και το περιεχόμενο	Ιστορικός, Πολιτιστικός, Φυσιολατρικός, Ειδικού σκοπού

Πηγή: ίδια επεξεργασία

## **ΕΠΙΠΤΩΣΕΙΣ ΤΟΥ ΠΕΡΙΠΑΤΗΤΙΚΟΥ ΤΟΥΡΙΣΜΟΥ**

### ***ΟΙΚΟΝΟΜΙΚΕΣ ΕΠΙΔΡΑΣΕΙΣ***

Οι οικονομικές επιδράσεις του τουρισμού παρέχουν την ευκαιρία σε έναν τουριστικό προορισμό να αυξήσει το εισόδημα του με την αξιοποίηση των τοπικών, φυσικών και πολιτιστικών πόρων (Crouch και Ritchie, 1999). Η ανάπτυξη με τον τρόπο αυτό, οδηγεί σε προσωπικά οφέλη για όλους όσους εμπλέκονται άμεσα στην τουριστική προσφορά, καθώς επίσης δημιουργεί και περιφερειακά οφέλη, όχι μόνο μέσα από την αύξηση του εισοδήματος των κατοίκων και τις νέες ευκαιρίες απασχόλησης (Andereck, κ.ά., 2005), αλλά και μέσω της επίδρασης στις συνδεδεμένες οικονομικές δραστηριότητες καταγράφοντας πολλαπλασιαστικά αποτελέσματα. Οι παράγοντες της ζήτησης και της προσφοράς επηρεάζουν τον αριθμό των επισκεπτών, τη διάρκεια διαμονής τους, καθώς και τα πρότυπα των δαπανών τους, ενώ τα διαρθρωτικά χαρακτηριστικά της οικονομίας καθορίζουν την τάση της διανομής εκ νέου των δαπανών στο εσωτερικό μιας χώρας (Johnson και Moore, 1993). Όσο μεγαλύτερη κυκλοφορία χρήματος δημιουργείται στην οικονομία, και όσο λιγότερη διαρροή υπάρχει, τόσο μεγαλύτερο είναι το πολλαπλασιαστικό αποτέλεσμα.

Οι τουρίστες συμβάλλουν στις πωλήσεις, τα κέρδη, τις θέσεις εργασίας, τα φορολογικά έσοδα, καθώς και στο εισόδημα μιας περιοχής. Οι πιο άμεσες επιδράσεις συμβαίνουν στον τομέα του πρωτογενούς τουρισμού όπως είναι τα καταλύματα, τα εστιατόρια, οι μεταφορές, η ψυχαγωγία και το λιανικό εμπόριο. Μέσω των

δευτερογενών επιδράσεων, ο τουρισμός επηρεάζει τους περισσότερους τομείς της οικονομίας.

Η τουριστική δραστηριότητα με βάση την βιβλιογραφία είναι ικανή να προκαλέσει οφέλη σε πολλούς βασικούς τομείς της οικονομίας (Βαρβαρέσος, 2013).

Οι σημαντικότερες επιδράσεις είναι οι εξής:

- επηρεάζονται οι διεθνείς συναλλαγές, ως σημαντικός παράγοντας συναλλαγματικών εισροών και εκροών
- αυξάνεται το ΑΕΠ
- ενισχύεται η δημιουργία νέων θέσεων απασχόλησης
- δημιουργούνται άμεσες ή έμμεσες παραγωγικές δραστηριότητες

Στην περίπτωση

### ***ΚΟΙΝΩΝΙΚΕΣ ΕΠΙΔΡΑΣΕΙΣ***

Το σημαντικότερο θετικό στοιχείο της τουριστικής ανάπτυξης θεωρείται, από μελετητές του τουρισμού, το γεγονός ότι έρχονται σε επαφή λαοί με διαφορετικά ήθη, έθιμα και κουλτούρα και ότι με τον τρόπο αυτό βελτιώνεται η διεθνής κατανόηση. Αυτό όμως δεν ισχύει πάντοτε και ιδιαίτερα στην περίπτωση που διαφορετικά συστήματα αξιών καθώς και διαφορά οικονομικού επιπέδου, δημιουργούν δυσφορία στους ντόπιους και αντιδράσεις στην Τουριστική Ανάπτυξη (Nash 1977, Jafari 1974, McNaught 1982 σε Τσάρτας κα 2010).

Οι σημαντικότερες κοινωνικές επιδράσεις είναι:

- Κοινωνική και Επαγγελματική κινητικότητα
- Η διαδικασία της αστικοποίησης και «τουριστικοποίησης» των τουριστικών περιοχών
- Αλλαγές στα κοινωνικά και καταναλωτικά πρότυπα των κατοίκων
- Αλλαγές στα ήθη και τα έθιμα
- Αλλαγές στην οικογένεια και στη θέση των νέων και των γυναικών
- Η επικοινωνία με τους τουρίστες

- Οι αλλαγές στον πολιτισμό και την παράδοση

Στην περίπτωση της ανάπτυξης του Περιπατητικού Τουρισμού επειδή αυτή χαρακτηρίζεται από μικρό αριθμό συμμετεχόντων ανα ομάδα σε συνδυασμό με το γεγονός ότι δεν απαιτείται σημαντικός βαθμός εμπλοκής της τοπικής κοινωνίας στην παραγωγή του προϊόντος, τουναντίον η διατήρηση της παράδοσης και της αυθεντικότητας αποτελούν στοιχεία ποιοτικά, καθιστά τη μορφή αυτή του τουρισμού κοινωνικά αποδεκτή χωρίς να διακινδυνεύονται αρνητικές κοινωνικές συνέπειες.

### ***ΠΕΡΙΒΑΛΛΟΝΤΙΚΕΣ ΕΠΙΔΡΑΣΕΙΣ***

Ως Περιβάλλον θεωρείται το φυσικό και το δομημένο – πολιτιστικό περιβάλλον, τα στοιχεία δηλαδή της φύσης, το κλίμα, ο καιρός, η γη, η τοπογραφία, το νερό, η χλωρίδα – πανίδα και τα οικοσυστήματα, τα ανθρωπογενή στοιχεία, κτίρια και οικιστικά σύνολα καθώς και οι αρχαιολογικοί και ιστορικοί χώροι. Ο Τουρισμός επιδρά θετικά ή αρνητικά ανάλογα με το σχεδιασμό και το μοντέλο της ανάπτυξης που ακολουθείται. (Τσάρτας κα 2010).

Θετικές επιπτώσεις θεωρούνται:

- Διατήρηση σημαντικών φυσικών περιοχών
- Διατήρηση αρχαιολογικών και ιστορικών χώρων και οικισμών αρχιτεκτονικού χαρακτήρα
- Βελτίωση της περιβαλλοντικής ποιότητας
- Αναβάθμιση του περιβάλλοντος
- Βελτίωση των υποδομών
- Αυξανόμενη περιβαλλοντική ευαισθητοποίηση

Οι αρνητικές επιπτώσεις περιλαμβάνουν:

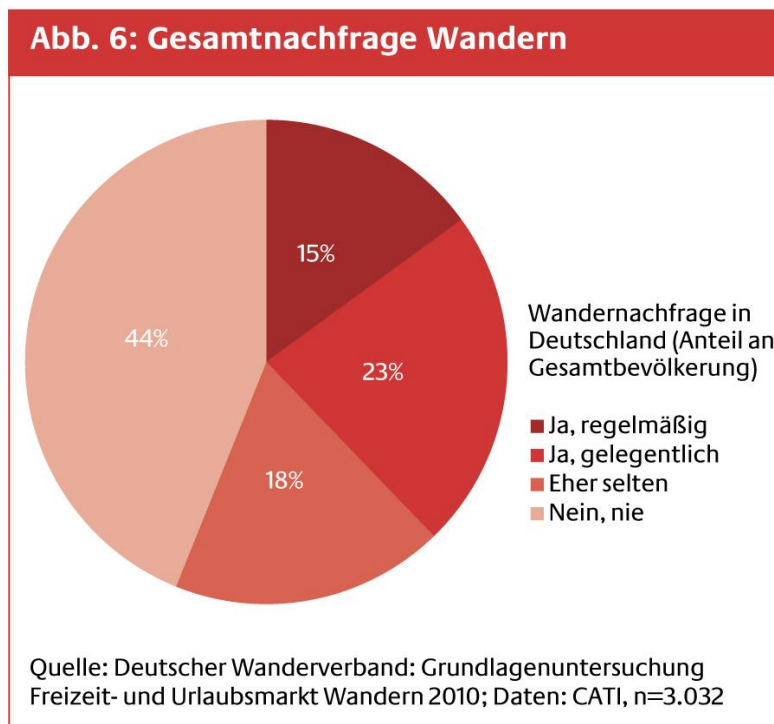
- Υποβάθμιση ποιότητας και έλλειψη πόσιμου νερού
- Ρύπανση αέρα
- Ποιότητα εδάφους

- Υποβάθμιση αστικού περιβάλλοντος και αγροτικού τοπίου
- Οικολογική διαταραχή
- Υποβάθμιση σε αρχαιολογικούς και ιστορικούς χώρους

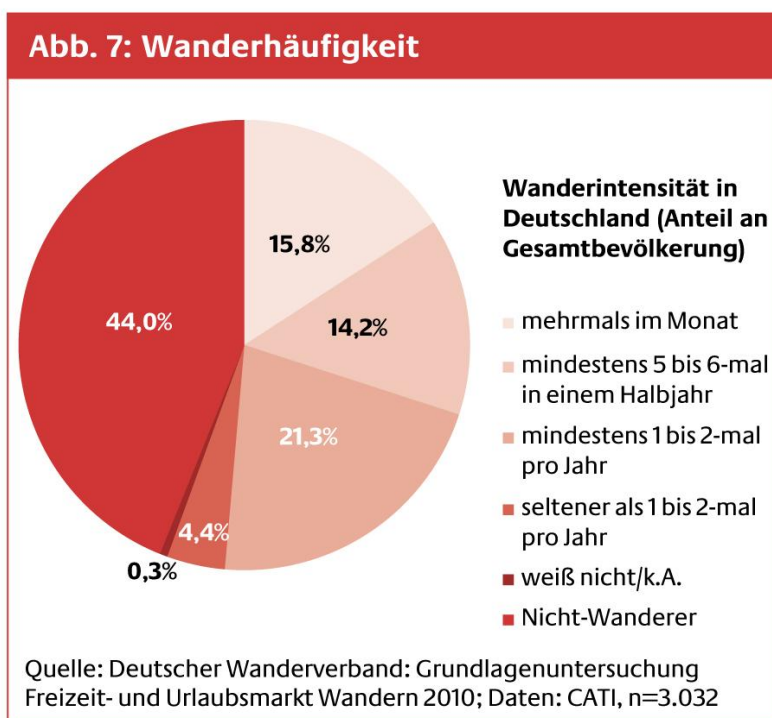
Ο Περιπατητικός Τουρισμός βασίζεται στο μεγαλύτερο βαθμό του στο φυσικό περιβάλλον. Δεν απαιτούνται παρεμβάσεις ούτε στο φυσικό, ούτε στο ανθρωπογενές περιβάλλον για την ανάπτυξη του. Θεωρείται μάλιστα ότι αποτελεί μια από τις μορφές που προάγουν την αειφόρα ανάπτυξη λαμβάνοντας υπόψη και φροντίζοντας όλους τους συντελεστές.

### **Ο ΠΕΡΙΠΑΤΗΤΙΚΟΣ ΤΟΥΡΙΣΜΟΣ ΣΤΗ ΓΕΡΜΑΝΙΑ**

Η Γερμανία θεωρείται η χώρα με τους αριθμητικά περισσότερους συμμετέχοντες σε περιπάτους. Πιο συγκεκριμένα οικονομικά στοιχεία της Γερμανίας δείχνουν πως ο περιπατητικός τουρισμός υποστηρίζει 144.000 θέσεις εργασίας, αποφέρει τζίρο περίπου 11 δις €, ενώ η μέση ημερήσια κατανάλωση ανέρχεται στα 108 € (Έκθεση Γερμανικού Υπουργείου Οικονομίας και Τεχνολογίας 2010). Σύμφωνα με την ίδια Έκθεση εκτιμάται ότι το ποσοστό του γενικού πληθυσμού των Γερμανών πάνω από 16 ετών που είναι ενεργοί περιπατητές ανέρχεται στο 56 % (Πίνακες 1 & 2), που αντιστοιχεί σε 39,8 εκατ. περιπατητές με περίπου 378 εκατ. Εκδρομές Περιπατητικού Τουρισμού στη Γερμανία και το εξωτερικό.



Σχήμα 1 Συνολική Συμμετοχή Περιπατητών με αναγωγή στο σύνολο του πληθυσμού



Σχήμα 2 Συχνότητα πραγματοποίησης περιπάτου στη διάρκεια ενός χρόνου

Πηγή: Έκθεση Γερμανικού Υπουργείου Οικονομίας και Τεχνολογίας 2010

Όπως παρατηρούμε στα σχήματα οι μη περιπατητές αποτελούν το 44% του πληθυσμού, ενώ από το υπόλοιπο 56%, 15% συμμετέχουν κανονικά σε περιπάτους, 23% περιστασιακά και 18% σπάνια, συγκεκριμένα 15,8% συμμετέχει συχνά μέσα στο μήνα, 14,2% τουλάχιστον 5 με 6 φορές το εξάμηνο, 21,3 τουλάχιστον 1 με 2 φορές το χρόνο, ενώ ένα 0,3% δεν δηλώνει τη συχνότητα.

Σε ότι αφορά το φύλο των συμμετεχόντων 42,2% είναι γυναίκες (Bremer 2006), διαθέτουν απολυτήριο Λυκείου, σε ποσοστό 48% όσων συμμετέχουν σε εκδρομές περιπατητικού τουρισμού, ενώ εισόδημα του 41% των ενεργών περιπατητών είναι τουλάχιστον 2.250 €, με το 23% διαθέτει εισόδημα πάνω από 3.000 € μηνιαίως.

#### **Ηλικιακά κατανέμονται όπως παρακάτω:**

<b>Ηλικία</b>	<b>Ποσοστό</b>
10 – 19	0,4 %
20 – 29	6%
30 – 39	16,8%
40 – 49	24,7 %
50 – 59	25,6 %
60 – 69	20 %
70 – 79	5,7 %
89 – 90	0,4 %

Πίνακας 1 Ιδία επεξεργασία

Πηγή: Dreyer κ.ά.

Παρατηρούμε πως η πλειοψηφία των συμμετεχόντων (ποσοστό 70,3%) ανήκει στις ηλικίες 40 – 69, που σημαίνει ότι πρόκειται για συνειδητοποιημένους ταξιδιώτες με, ενδεχομένως αρκετή εμπειρία σε ταξίδια. Το γεγονός αυτό μπορεί να ερμηνευτεί ως στοιχείο για τη δημιουργία προγραμμάτων στη χώρα μας που να

ανταποκρίνονται σε αυτά τα ηλικιακά δεδομένα που συνοδεύονται και με αντίστοιχα χαρακτηριστικά για την ποιότητα των παρεχομένων υπηρεσιών.

## **ΚΙΝΗΤΡΑ ΣΥΜΜΕΤΟΧΗΣ ΣΕ ΠΕΡΙΠΑΤΗΤΙΚΟ ΤΑΞΙΔΙ**

Στον ακόλουθο Πίνακα 2 απεικονίζονται τα κίνητρα συμμετοχής ενός ατόμου σε ένα περιπατητικό ταξίδι.

Πίνακας 1. Κίνητρα συμμετοχής σε ένα περιπατητικό ταξίδι

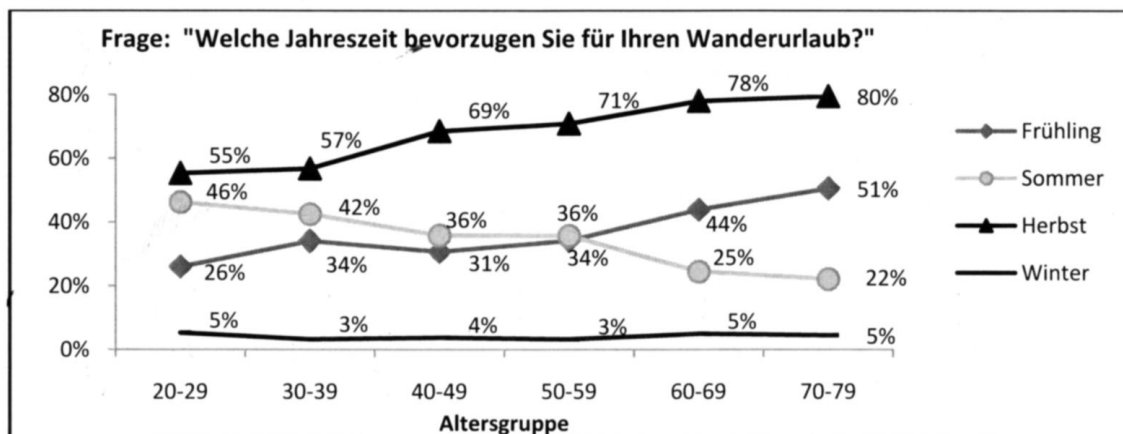
Απόλαυση εξοχής	86 %
Βελτίωση της υγείας	69 %
Γνωριμία με την περιοχή	57 %
Χαρά για περίπατο	51 %
Διαφυγή από την καθημερινότητα	49%
Αυτογνωσία	23 %
Τέστ Αντοχής	15 %

Πίνακας 2 Ιδία επεξεργασία

Πηγή: Dreyer κ.ά.

Τα παραπάνω στοιχεία επίσης είναι σημαντικά για τη διαμόρφωση των προγραμμάτων μια και πληροφορούν για τα κίνητρα των επισκεπτών κατά συνέπεια και για τις προσδοκίες τους.

## **ΠΕΡΙΟΔΟΣ ΔΙΑΚΟΠΩΝ ΑΝΑ ΗΛΙΚΙΑ**

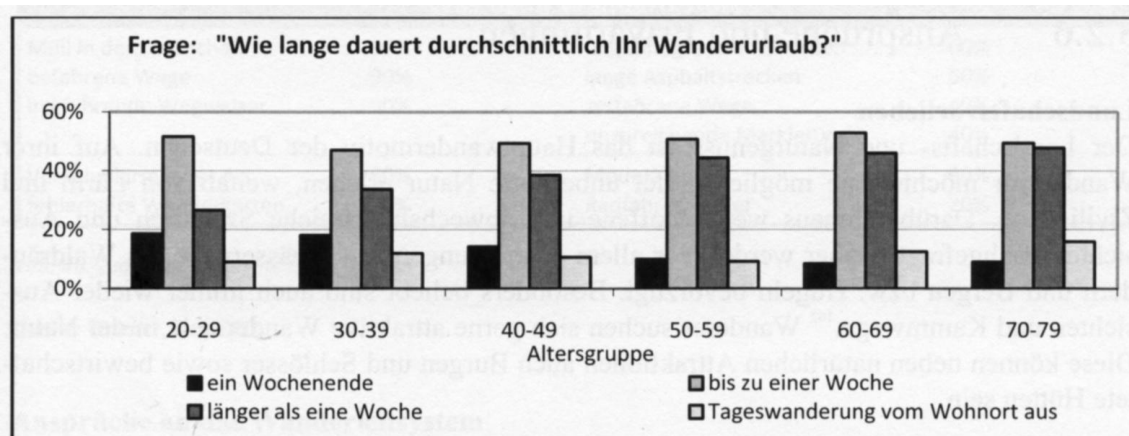


Πίνακας 3

Πηγή: Dreyer κ.ά.

Παρατηρούμε ότι η μεγάλη πλειοψηφία στις ηλικίες που είναι αριθμητικά ο μεγαλύτερος αριθμός συμμετεχόντων σε προγράμματα Περιπατητικού Τουρισμού (40 – 69) προτιμά άνοιξη και φθινόπωρο για την πραγματοποίηση αυτού του είδους των ταξιδιών, γεγονός που βολεύει ιδιαίτερα τη χώρα μας που έχει ως σκοπό να επιμηκύνει την τουριστική περίοδο πέρα από τους καλοκαιρινούς μήνες. Θα μπορούσαν λοιπόν να χρησιμοποιηθούν και καταλύματα που βρίσκονται σε τουριστικά ήδη αναπτυγμένες περιοχές, όπως είναι πχ η Πιερία σε σχέση με τον Όλυμπο.

#### ΔΙΑΡΚΕΙΑ ΤΑΞΙΔΙΟΥ ΑΝΑ ΗΛΙΚΙΑ



Πίνακας 4

Πηγή: Dreyer κ.ά.



Εδώ παρατηρούμε ότι και στα προγράμματα εκδρομών του μεγαλύτερου Tour Operator που εξειδικεύεται στην υλοποίηση εκδρομών Περιπατητικού Τουρισμού στη Γερμανία, του Wikkinger Reisen, η διάρκεια δηλαδή κυμαίνεται στη μια εβδομάδα για διακοπές αυτού του είδους.

## ΠΗΓΕΣ ΠΛΗΡΟΦΟΡΗΣΗΣ

Στον ακόλουθο Πίνακα 2 απεικονίζονται ορισμένες από τις πηγές πληροφόρησης των τουριστών αναφορικά με τον περιπατητικό τουρισμό.

Σύσταση φίλων και γνωστών	56 %
Άρθρα σε περιοδικά και εφημερίδες	54 %
Διαδίκτυο	52 %
Κέντρα τουριστικής πληροφόρησης	39 %
Προσωπική εμπειρία	36 %
Φυλλάδια προορισμού	32 %
Ταξιδιωτικό γραφείο	24 %
Τηλεόραση – Ραδιόφωνο (εκπομπές)	22%
Διαφήμιση	11%

Πίνακας 5 Ιδία Επεξεργασία

Πηγή: Dreyer κ.ά.

Η παρατήρηση αυτού του πίνακα παρέχει σημαντικές πληροφορίες σχετικά με την προώθηση ενός προορισμού στο κοινό του Περιπατητικού Τουρισμού. Η υψηλή σημαντικότητα που παρουσιάζουν τα έντυπα σε σχέση με το διαδίκτυο είναι ερμηνεύσιμη από το γεγονός ότι οι ηλικίες που συμμετέχουν είναι, όπως αναφέρθηκε, κυρίως άνω των 40 ετών με το υψηλότερο ποσοστό να καταγράφεται στην κλάση 50

– 59. Από εκεί και πέρα είναι προφανές ότι η εμπειρία ενός ικανοποιημένου πελάτη είναι ο σημαντικότερος παράγοντας για την από στόμα σε στόμα διάδοση της, γεγονός που αναδεικνύει τη σπουδαιότητα της καλής παροχής υπηρεσιών.

### **ΒΑΣΙΚΑ ΚΡΙΤΗΡΙΑ ΕΠΙΛΟΓΗΣ ΠΡΟΟΡΙΣΜΟΥ**

Τα σημαντικότερα κριτήρια για την επιλογή ενός προορισμού αποτελούν η δυνατότητα εύκολης πρόσβασης η ύπαρξη μονοπατιών σηματοδοτημένων, οι δυνατότητες διαμονής, η δυνατότητα πραγματοποίησης παράλληλων δραστηριοτήτων, η επαρκής πληροφόρηση και οι προσφορές πακέτων για οικογένειες.

Η ύπαρξη σηματοδοτημένων μονοπατιών για περπάτημα αποδεικνύεται κυρίως με την ύπαρξη πιστοποίησης του μονοπατιού από Διεθνή Φορέα.

Για την Ευρώπη είναι η Ευρωπαϊκή Συνομοσπονδία Πεζοπόρων (ERA) ο αρμόδιος φορέας που υποστηρίζει τις τοπικές οργανώσεις να δημιουργήσουν και να λειτουργήσουν μεγάλες πεζοπορικές διαδρομές και τις πιστοποιεί ως προς:

- την ποιότητα,
- την τεχνική επάρκεια,
- την ασφάλεια και
- την αξιοπιστία

Τα κριτήρια πιστοποίησης ενός μονοπατιού αφορούν τα ακόλουθα σημεία:

- Μορφή μονοπατιού
- Σήμανση
- Φυσικά ελκτικά στοιχεία
- Πολιτιστικά στοιχεία
- Κοινωνικά στοιχεία

Η Ευρωπαϊκή Συνομοσπονδία Πεζοπόρων εντάσσει τα καλύτερα δίκτυα μονοπατιών στο ευρωπαϊκό Δίκτυο Μονοπατιών Κορυφαίας Ποιότητας (Leading Quality Trails). Μέχρι σήμερα έχουν πιστοποιηθεί 11 μονοπάτια σε Γερμανία, Αυστρία, Δανία,

Σουηδία και Ελλάδα. Οι διαχειριστές έργων περίπατου και χάραξης διαδρομών, θα πρέπει να εκτελούν λεπτομερή ανάλυση συγκεκριμένων νομικών περιορισμών. Όποια και αν είναι η φύση των μονοπατιών που περιλαμβάνει τις διαδρομές, συνιστάται ιδιαίτερος, ότι ο σχεδιασμός και η ανάπτυξη εργασιών θα πρέπει να γίνει από τον ίδιο τον δημόσιο φορέα, κατά κανόνα την τοπική αρχή δηλαδή, τον δήμο και τις κοινότητες, εξασφαλίζοντας την ακρίβεια και την συνεκτική οργάνωση αυτής της θεμελιώδους πτυχής της δημιουργίας διαδρομών. Για τον σχεδιασμό των μονοπατιών, θεωρείται καλό, εξειδικευμένα άτομα που γνωρίζουν πληροφορίες και διαθέτουν στοιχεία για την γη, το έδαφος και το περπάτημα στην εκάστοτε περιοχή που πρόκειται να χαραχτεί μια διαδρομή, να σχεδιάσουν τις διαδρομές. Ακόμη οι σύλλογοι και οι ομοσπονδίες συχνά συμβάλλουν σημαντικά και αξίζει η γνωμοδότησή τους.

Με άλλα λόγια πρέπει οι προτεινόμενες διαδρομές να ταιριάζουν:

- με τις προδιαγραφές
- το είδος των περιηγήσεων
- την χρήση πολιτιστικής κληρονομιάς
- τα καταλύματα κατά μήκος της διαδρομής
- το μέγιστο μήκος των διαδρομών και
- ζητήματα ασφάλειας

## **ΕΛΛΗΝΙΚΗ ΕΜΠΕΙΡΙΑ**

### ***Η ΠΕΡΙΠΤΩΣΗ ΤΟΥ ΒΟΥΝΟΥ «ΜΑΙΝΑΛΟ»***

Η διαδρομή Menalon Trail είναι μια μεγάλη ορεινή πεζοπορία μήκους 75 χλμ. Πρόκειται για το πρώτο πιστοποιημένο μονοπάτι της χώρας και το 8ο ευρωπαϊκό. Έχει οργανωθεί σε οκτώ σειριακά τμήματα, ενεργοποιώντας ολόκληρη την τουριστική υποδομή και τις υπηρεσίες της Γορτυνίας. Κάθε μεγάλο τμήμα συνέχεια με ένα μικρότερο, ώστε ο πεζοπόρος να μπορεί να κάνει το βέλτιστο συνδυασμό. Ακόμη διέρχεται από όλα τα ιστορικά και πολιτισμικά στοιχεία της ζώνης που διασχίζει και διασυνδέεται με ένα ατελείωτο παράπλευρο δίκτυο μονοπατιών, προσφέροντας έτσι μια μοναδική ευκαιρία ανάπτυξης της πεζοπορίας. Τόσο ο

σχεδιασμός και η οργάνωση της διαδρομής, όσο και η γενικότερη υποδομή που την πλαισιώνει ακολουθούν τα πρότυπα που έχει θέσει η Ευρωπαϊκή Συνομοσπονδία Πεζοπορίας (ERA). Αφού αξιολογήθηκε με βάση 41 μετρητικά, ποιοτικά και τεχνικά κριτήρια, το Menalon Trail έλαβε πιστοποιητικό επάρκειας ως ένα από τα Μονοπάτια Κορυφαίας Ποιότητας (Leading Quality Trails – Best of Europe) και προτείνεται πλέον από την ERA στους ευρωπαίους πεζοπόρους ως μια συνεκτική, ενδιαφέρουσα και ασφαλής ορεινή περιπέτεια. Να σημειωθεί πως το Menalon Trail είναι το 9ο ευρωπαϊκό μονοπάτι που παίρνει αυτήν τη σημαντική κατοχύρωση ποιότητας και ασφάλειας. Οι εξυπηρετήσεις που προσφέρονται στον επισκέπτη καλύπτουν την διαμονή τους με την παροχή πληθώρας ενοικιαζόμενων δωμάτων και ξενώνων, χώρους εστίασης που περιλαμβάνουν καφετέριες και εστιατόρια, καταστήματα πώλησης δώρων και συναφή αντικείμενα, καθώς και μεταφορικά μέσα.

Το Μαίναλο δέχεται 850 επισκέπτες από το εξωτερικό, ενώ συμβάλλει στην δημιουργία και την ανάπτυξη νέων θέσεων απασχόλησης, ενισχύοντας την τοπική οικονομία, ενώ παράλληλα διαρκώς λαμβάνουν χώρα επενδύσεις που αφορούν την ανακαίνιση καθώς και την δημιουργία νέων καταλυμάτων.

### ***Η ΠΕΡΙΠΤΩΣΗ ΤΗΣ ΑΝΔΡΟΥ***

Το νησί της Άνδρου είναι το δεύτερο σε μέγεθος νησί των Κυκλάδων και διαθέτει ένα περιπατητικό δίκτυο άνω των 300 χιλιομέτρων, ενώ γίνονται συνεχείς προσπάθειες βελτίωσης και σήμανσης των διαδρομών από εθελοντές. Η πρώτη προσπάθεια για την ανάδειξή τους ήταν η εκπόνηση στα μέσα της δεκαετίας του '90. Τα επόμενα χρόνια έγιναν διάφορες αποσπασματικές προσπάθειες από τη νομαρχία Κυκλάδων και αργότερα την Περιφέρεια Νοτίου Αιγαίου, την Αναπτυξιακή Εταιρεία Άνδρου, την τοπική αυτοδιοίκηση με όλες να κινούνται προς την ίδια κατεύθυνση. Τα τελευταία χρόνια η Περιφέρεια δημιούργησε ένα «δίκτυο διαδρομών πολιτιστικού ενδιαφέροντος», με πρωταρχικό στόχο τη διάσωση του φυσικού και ιστορικού τοπίου της νησιωτικής υπαίθρου από την αλόγιστη οικιστική ανάπτυξη. Η Άνδρος διαθέτει 18 σηματοδοτημένες διαδρομές στο δίκτυο αυτό. Επιπλέον, τα τελευταία χρόνια μία ομάδα εθελοντών, δημιούργησαν το Ερευνητικό Κέντρο Άνδρου και την ηλεκτρονική ιστοσελίδα «Άνδρου διαδρομές». Η εν λόγω προσπάθεια συνδυάζει την έρευνα, όπως για παράδειγμα είναι η γεωγραφική έρευνα, επιχειρώντας την ψηφιακή καταγραφή

των παλαιών διαδρομών του νησιού και των σημείων ενδιαφέροντος κατά μήκος αυτών καθώς και την καταγραφή

- χλωρίδας και πανίδας
- γεωλογίας
- σημείων υδροληψίας
- μνημείων
- τοπωνυμίων

Μεταξύ άλλων κάνει έρευνα προφορικής ιστορίας, με την καταγραφή αφηγήσεων της ζωής από γηγενείς κατοίκους του νησιού και την συλλογή φωτογραφιών, καθώς και έρευνα τουρισμού, διανέμοντας και λαμβάνοντας ερωτηματολόγια από συνεργαζόμενες επιχειρήσεις. Αναφορικά με τις δράσεις της για το περιβάλλον, τον πολιτισμό και τη βιώσιμη τουριστική εξέλιξη του νησιού, βασικός άξονας δράσης των εθελοντών είναι:

- η καταγραφή,
- η συντήρηση,
- η ανάδειξη των παλαιών πεζοπορικών διαδρομών του νησιού, καθώς και
- η καταγραφή της προφορικής ιστορίας.

Η ομάδα δημιούργησε και τον πλέον ενημερωμένο χάρτη για τις πεζοπορικές και ποδηλατικές διαδρομές του νησιού. Ειδικότερα οι εθελοντές μέσα από τις δράσεις τους είναι υπεύθυνοι για τα μονοπάτια σε ότι αφορά:

- την καταγραφή
- τον καθαρισμό
- την σήμανση τους
- την πιστοποίηση τους
- την ανάδειξη μνημείων
- την επιμόρφωση των ενδιαφερόντων
- την υλοποίηση εκδηλώσεων (π.χ. ξεναγήσεις και ομιλίες)

- την τουριστική προβολή (π.χ. έκδοση οδηγού για τα μονοπάτια, συναντήσεις με ταξιδιωτικούς συγγραφείς, παροχή χαρτών).

Η ευρωπαϊκή πιστοποίηση θα προσελκύσει πεζοπόρους από το εξωτερικό. Το νησί είναι πλούσιο σε μαγευτικά τοπία, πλούσια βλάστηση, μνημεία και πολλά αξιοθέατα. Η Περιφέρεια και ο Δήμος την προηγούμενη δεκαετία και τα τελευταία χρόνια μια ομάδα ανθρώπων που ζουν στο νησί και ενδιαφέρονται για την πεζοπορία έχουν κάνει πολλές προσπάθειες, ώστε η Άνδρος να εισχωρήσει δυναμικά στον ευρωπαϊκό «χάρτη» ως πεζοπορικός προορισμός. Άλλωστε ως επιστέγασμα των προσπαθειών αυτών της απονέμεται το ευρωπαϊκό σήμα ποιότητας στις πεζοπορικές διαδρομές. Πρόκειται για ένα είδος πιστοποίησης που απονέμει η Ευρωπαϊκή Συνομοσπονδία Πεζοπορικών Συλλόγων.

### ***Η ΠΕΡΙΠΤΩΣΗ ΤΗΣ ΣΙΦΝΟΥ***

Σε μία προσπάθεια να επεκτείνει την τουριστική περίοδο και να προσελκύσει περισσότερους τουρίστες στο νησί της Σίφνου έγινε το 2015 από το ΔΗΜΟ ΣΙΦΝΟΥ, σε συνεργασία με την Paths of Greece, νέα, σύγχρονη, πλήρης σήμανση σε 19 μονοπάτια της Σίφνου. Παρέχονται πλέον στον περιπατητή όλες οι απαραίτητες πληροφορίες, χρόνος διαδρομής, κατεύθυνση, σύνδεση με άλλα μονοπάτια, θέση στάσης λεωφορείων κ.α.

Σε ότι αφορά την πληροφόρηση, εκτός από τον περιπατητικό χάρτη με τις διαδρομές, υπάρχουν στους οικισμούς ενημερωτικές πινακίδες με χάρτες και πληροφορίες για τις παρακείμενες διαδρομές. Ακόμη, στις αρχές των μονοπατιών, στις διασταυρώσεις και σε όσα άλλα σημεία κρίθηκε σκόπιμο, υπάρχουν ειδικοί στύλοι σήμανσης. Στην κορυφή των στύλων υπάρχουν μία κόκκινη και μία άσπρη γραμμή, ενώ πάνω τους υπάρχουν βασικές πληροφορίες για το κάθε μονοπάτι (αριθμός μονοπατιού, προορισμός, διάρκεια, μήκος). Τέλος, σε όλο το μήκος των μονοπατιών υπάρχει η διεθνής σήμανση με κόκκινη και άσπρη μπογιά, που δείχνει πως η διαδρομή που ακολουθείτε είναι η σωστή.

Καινοτομία αποτελεί το γεγονός ότι η Σίφνος είναι το πρώτο ελληνικό νησί που αποκτάει ψηφιακή εφαρμογή – ξεναγό στα πεζοπορικά μονοπάτια της. Δημιουργήθηκε με τη συνεργασία του Δήμου Σίφνου, της Paths of Greece και της

εταιρείας Anadigit, η εφαρμογή που ξεναγεί στα περιβαλλοντικά και πολιτισμικά μνημεία του νησιού μέσω του δικτύου μονοπατιών. Η εφαρμογή αντιλαμβάνεται το σημείο στο οποίο βρίσκεται ο πεζοπόρος, και αν είναι δίπλα σε κάποιο σημείο ενδιαφέροντος, με ένα κουδούνισμα τον παρακινεί να διαβάσει πληροφορίες και να δει φωτογραφίες. Λειτουργεί χωρίς σύνδεση στο διαδίκτυο, είναι απολύτως δωρεάν και περιέχει πληροφορίες σε τρεις γλώσσες (ελληνικά, αγγλικά και γαλλικά) και σύντομα και σε γερμανικά. Επιπλέον, κάθε διαδρομή που ξεκινά στην Σίφνο συνοδεύεται εκτός από την αντίστοιχη σηματοδότηση και από ένα QR code, το οποίο μέσω της εφαρμογής δίνει στον επισκέπτη όλες τις απαραίτητες πληροφορίες για τη συγκεκριμένη διαδρομή, όπως για παράδειγμα, πόσα χιλιόμετρα είναι και ποια αρχαιολογικά μνημεία θα συναντήσει κανείς όταν τη διανύσει.

### ***Η ΠΕΡΙΠΤΩΣΗ ΤΗΣ ΝΑΞΟΥ***

Το νησί της Νάξου ανήκει σε μία από τις σημαντικότερες περιοχές της χώρας σε ότι αφορά τον πολιτιστικό πλούτο, ο οποίος καλύπτει όλες τις εποχές. Ειδικότερα σε ότι αφορά την δημιουργία και τον σχεδιασμό μονοπατιών στη Νάξο, με δεδομένη την ύπαρξη σημαντικών πολιτιστικών και ιστορικών πόρων, υπάρχει η δυνατότητα να αναπτυχθεί ένας πολιτισμικός εξερευνητικός εναλλακτικός τουρισμός με δίκτυα περιπάτων, επισκέψεων σε αρχαιολογικά μνημεία και τοποθεσιών θέας. Άλλωστε στο νησί περισσότερα από 120 χιλιόμετρα πεζοπορικών διαδρομών τα οποία ήταν έτοιμα να πιστοποιηθούν από την Ευρωπαϊκή Ομοσπονδία Πεζοπορίας, γεγονός που έχει παγώσει, παρότι έχουν ολοκληρωθεί πολλές από τις απαιτούμενες ενέργειες.

### **ΣΥΜΠΕΡΑΣΜΑΤΑ**

Εν κατακλείδι, είμαστε σε θέση να πούμε πως η Ελλάδα πληροί τα βασικά χαρακτηριστικά, ώστε να υποστηρίξει την ανάπτυξη του περιπατητικού τουρισμού. Ο κοινός στόχος είναι η προσέλκυση των τουριστών και ειδικότερα των Γερμανών, διότι όπως έχει προκύψει βιβλιογραφικά περπατούν σε πολύ μεγάλο και εντατικό βαθμό και αποτελούν το νούμερο ένα πληθυσμό σε αφίξεις τουριστών σε τουριστικές περιοχές που προσφέρουν πεζοπορία. Για την ολοκλήρωση των διαδικασιών που θα

συμβάλλουν στην ανάπτυξη του περιπατητικού τουρισμού, απαιτούνται η χάραξη, η σήμανση και η πιστοποίηση των μονοπατιών, ενώ ακόμη απαιτείται η υιοθέτηση αναπτυξιακής πολιτικής προς την κατεύθυνση, την υποστήριξη και την ενθάρρυνση του περιπατητικού τουρισμού από τις διοικητικές αρχές. Παράλληλα είναι αναγκαία η επιμόρφωση στελεχών και προσωπικού των τουριστικών επιχειρήσεων, καθώς και η δημιουργία εξειδικευμένων ταξιδιωτικών γραφείων υποδοχής τουριστών περιπατητικού τουρισμού. Τέλος η εφαρμογή του στρατηγικού σχεδίου μάρκετινγκ και η θεσμική ή ακόμη και η άτυπη δικτύωση μεταξύ των φορέων και των τουριστικών επιχειρήσεων ορίζεται ζωτικής σημασίας για την ανάδειξη της χώρας μας σε προορισμό περιπατητικού τουρισμού. Οι περιοχές οι οποίες επιχειρούν να υιοθετήσουν τον περιπατητικό τουρισμό ως εναλλακτική μορφή τουρισμού και βρίσκονται υπό ανάπτυξη είναι η Κρήτη, η Θεσσαλία (Πήλιο, Λίμνη Πλαστήρα, Όλυμπος, Κίσαβος), η Θράκη, η Ήπειρος και η Χαλκιδική.



## ΒΙΒΛΙΟΓΡΑΦΙΑ

### **BIBLIA**

Dicks, U. & Neymeyer, E. (2010) Grundlagenuntersuchung Freizeit- und Urlaubsmarkt Wandern, Bundesministerium fuer Wirtschaft und Technologie, Berlin

Dreyer, A., Menzel, A. & Endreb, M. (2010) Wandertourismus. Wissenschaftsverlag GmbH, Oldenbourg.

Βαρβαρέσος, Σ. (2013), Οικονομική του τουρισμού: Εννοιολογικές, θεωρητικές και μεθοδολογικές προσεγγίσεις Αθήνα: Εκδόσεις Προπομπός.

Κοκκώσης, Χ., Τσάρτας Π. & Γκρίμπα, Ε. (2011) Ειδικές και εναλλακτικές μορφές τουρισμού: Ζήτηση και προσφορά νέων προϊόντων τουρισμού. Εκδόσεις Κριτική.

### **ΑΡΘΡΑ**

Ballantyne, M. & Pickering, C.M. (2015) “The impacts of trail infrastructure on vegetation and soils: Current literature and future directions”, *Journal of Environmental Management*, **164**: 53-64.

Boller, F., Hunziker, M., Conedera, M., Elsasser, H. & Krebs, P. (2010) “Fascinating Remoteness: The Dilemma of Hiking Tourism Development in Peripheral Mountain Areas Results of a Case Study in Southern Switzerland”, *Mountain Research and Development*, **30**(4): 320-331.

Brämer, R. (2009) “Profilstudie Wandern '08: 1. Basismodul ‘Wer wandert warum?’”, <http://www.wanderforschung.de/files/prostu0811249833531.pdf>

Brämer, R. & Richter, M. (2011) “Rehastudie Wandern: Therapeuten und Patienten zum Wert des Spazierens und Wanderns in der Rehabilitation”, *Deutsches Wanderinstitut e.V. Marburg: Geringfügige Korrekturen*

Cohen, E. (1987) “Alternative Tourism: A Critique”, *Tourism Recreation Research*, **12**(2): 13-18.

Dearden, P. & Harron, S. (1994) “Alternative Tourism and Adaptive Change”, *Annals of Tourism Research*, **21**(1): 81-102.

Kianicka, S., Buchecker, M., Hunziker, M. & Müller-Böker, U. (2006) “Locals’ and Tourists’ Sense of Place: A Case Study of a Swiss Alpine Village”, *Mountain Research and Development*, **26**(1): 55-63.

Silva, C., Kastenholz, E. & Abrantes, J.L. (2013) Place attachment, destination image and impacts of tourism in mountain destinations”, *Anatolia*, **24**(1): 17-29.

Vogt, V.L. (2009) “Wandern und Trekking als Freizeitaktivität und Marktsegment im Naturtourismus: Ein Überblick über den Stand der Kenntnisse und ein Ausblick auf landschaftsplanerische Konsequenzen”, *Naturschutz und Landschaftsplanung*, **41**(8): 229-236.

Wahl, I. (2010) “Zur Rolle der Qualitätszertifizierung für die Vermarktung von Wanderwegen”, <http://www.wanderforschung.de/files/masterwahl1281877235.pdf>

Weston, R. & Mota, J.C. (2012) “Low Carbon Tourism Travel: Cycling, Walking and Trails”, *Tourism Planning & Development*, **9**(1): 1-3.

### **ΜΕΛΕΤΗ**

Τσάρτας Π. (2010) Η σημασία του τουρισμού για την Ελληνική Οικονομία / Κοινωνία & Προτάσεις Πολιτικής για την Τουριστική Ανάπτυξη, Πανεπιστήμιο Αιγαίου, Χίος

### **ΙΣΤΟΣΕΛΙΔΕΣ**

<http://menalontrail.eu/el/>

[www.androsroutes.gr](http://www.androsroutes.gr)

<http://www.sifnostrails.com/el/>

<http://www.era-ewv-ferp.com/frontpage/>