



ΔΕΛΤΙΟ ΤΥΠΟΥ

ΕΡΕΥΝΑ ΧΟΙΡΩΝ – ΒΟΟΕΙΔΩΝ – ΠΡΟΒΑΤΩΝ – ΑΙΓΩΝ Αποτελέσματα Ερευνών Ζωικού Κεφαλαίου: Έτος 2015

Από την Ελληνική Στατιστική Αρχή (ΕΛΣΤΑΤ) ανακοινώνονται τα αποτελέσματα των Ειδικών Ερευνών Ζωικού Κεφαλαίου για το έτος 2015.

Το χρονικό διάστημα 2014-2015, παρατηρούνται οι ακόλουθες μεταβολές ως προς τον αριθμό των ζώων, καθώς και των εκμεταλλεύσεων:

Αριθμός ζώων

Μείωση στον αριθμό των βοοειδών κατά 11,7% το 2015 σε σχέση με το 2014. Συγκεκριμένα, η εκτίμηση του αριθμού των βοοειδών ήταν 658.943 το 2014 και 582.176 το 2015 (Πίνακας 1, Διάγραμμα 1α).

Μείωση στον αριθμό των χοίρων κατά 16,1% το 2015 σε σχέση με το 2014. Συγκεκριμένα, η εκτίμηση του αριθμού των χοίρων ήταν 1.045.598 το 2014 και 876.929 το 2015 (Πίνακας 1, Διάγραμμα 1α).

Μείωση στον αριθμό των προβάτων κατά 2,4% το 2015 σε σχέση με το 2014. Συγκεκριμένα, η εκτίμηση του αριθμού των προβάτων ήταν 9.071.959 το 2014 και 8.852.398 το 2015 (Πίνακας 1, Διάγραμμα 1β).

Μείωση στον αριθμό των αιγών κατά 5,6% το 2015 σε σχέση με το 2014. Συγκεκριμένα, η εκτίμηση του αριθμού των αιγών ήταν 4.254.499 το 2014 και 4.017.171 το 2015 (Πίνακας 1, Διάγραμμα 1β).

Αριθμός εκμεταλλεύσεων

Μείωση των εκμεταλλεύσεων με βοοειδή κατά 7,2% το 2015 σε σχέση με το 2014. Συγκεκριμένα, η εκτίμηση του αριθμού των εκμεταλλεύσεων με βοοειδή ήταν 16.812 το 2014 και 15.609 το 2015 (Πίνακας 1, Διάγραμμα 2α).

Μείωση των εκμεταλλεύσεων με χοίρους κατά 3,7% το 2015 σε σχέση με το 2014. Συγκεκριμένα, η εκτίμηση του αριθμού των εκμεταλλεύσεων με χοίρους ήταν 19.168 το 2014 και 18.455 το 2015 (Πίνακας 1, Διάγραμμα 2α).

Αύξηση των εκμεταλλεύσεων με πρόβατα κατά 2,6% το 2015 σε σχέση με το 2014. Συγκεκριμένα, η εκτίμηση του αριθμού των εκμεταλλεύσεων με πρόβατα ήταν 86.491 το 2014 και 88.761 το 2015 (Πίνακας 1, Διάγραμμα 2β).

Μείωση των εκμεταλλεύσεων με αίγες κατά 1,2% το 2015 σε σχέση με το 2014. Συγκεκριμένα, η εκτίμηση του αριθμού των εκμεταλλεύσεων με αίγες ήταν 69.576 το 2014 και 68.766 το 2015 (Πίνακας 1, Διάγραμμα 2β).

Πληροφορίες:

Δ/νση Στατιστικών
Πρωτογενή Τομέα
Τμήμα Στατιστικών
Ζωικού και Φυτικού
Κεφαλαίου

Νίκη Γερασιμοπούλου
Tel : 213 135 2478
Fax : 213 135 2474
gerasimn@statistics.gr

Αριθμός ζώων ανά εκμετάλλευση

Μείωση στον αριθμό των βοοειδών ανά εκμετάλλευση κατά 4,8% το 2015 σε σχέση με το 2014. Συγκεκριμένα, η εκτίμηση του αριθμού των βοοειδών ανά εκμετάλλευση ήταν 39,2 το 2014 και 37,3 το 2015 (Πίνακας 1).

Μείωση στον αριθμό των χοίρων ανά εκμετάλλευση κατά 12,9% το 2015 σε σχέση με το 2014. Συγκεκριμένα, η εκτίμηση του αριθμού των χοίρων ανά εκμετάλλευση ήταν 54,5 το 2014 και 47,5 το 2015 (Πίνακας 1).

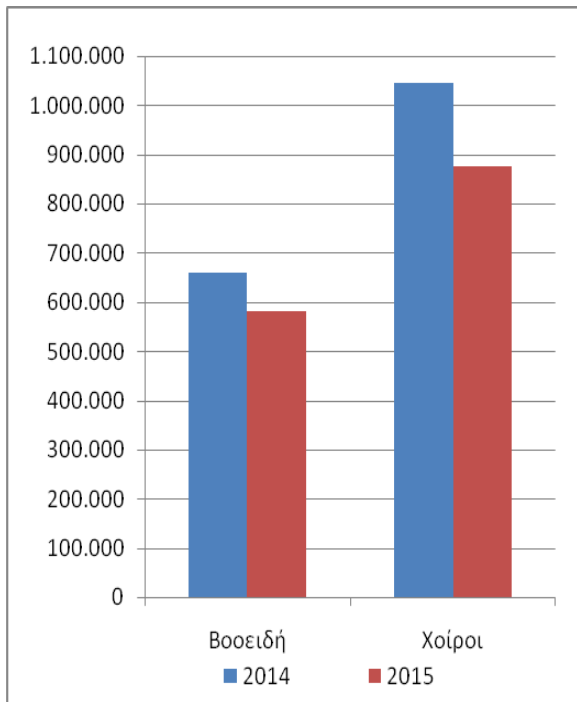
Μείωση στον αριθμό των προβάτων ανά εκμετάλλευση κατά 4,9% το 2015 σε σχέση με το 2014. Συγκεκριμένα, η εκτίμηση του αριθμού των προβάτων ανά εκμετάλλευση ήταν 104,9 το 2014 και 99,7 το 2015 (Πίνακας 1).

Μείωση στον αριθμό των αιγών ανά εκμετάλλευση κατά 4,5% το 2015 σε σχέση με το 2014. Συγκεκριμένα, η εκτίμηση του αριθμού των αιγών ανά εκμετάλλευση ήταν 61,1 το 2014 και 58,4 το 2015 (Πίνακας 1).

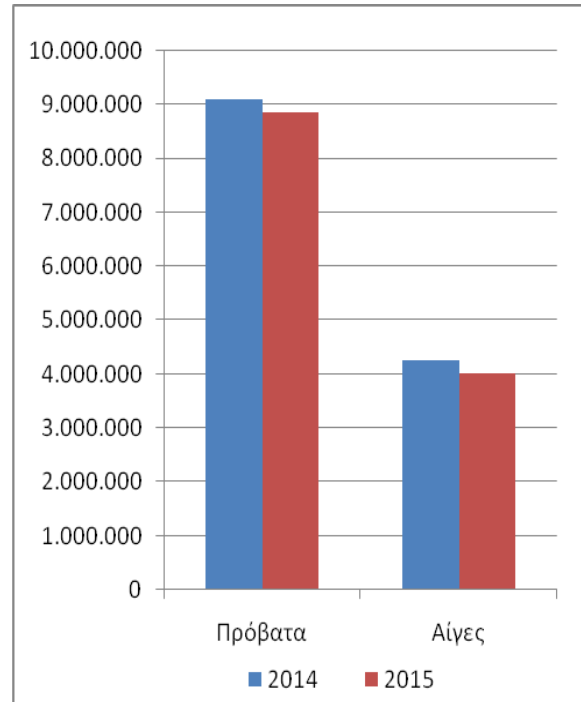
Πίνακας 1: Εκμεταλλεύσεις και αριθμός ζώων, 2014 - 2015

	2014	2015	Μεταβολή (%) 2015/2014
Αριθμός ζώων			
Βοοειδή	658.943	582.176	-11,7
Χοίροι	1.045.598	876.929	-16,1
Πρόβατα	9.071.959	8.852.398	-2,4
Αίγες	4.254.499	4.017.171	-5,6
Εκμεταλλεύσεις			
Βοοειδή	16.812	15.609	-7,2
Χοίροι	19.168	18.455	-3,7
Πρόβατα	86.491	88.761	2,6
Αίγες	69.576	68.766	-1,2
Αριθμός ζώων / Εκμετάλλευση			
Βοοειδή	39,2	37,3	-4,8
Χοίροι	54,5	47,5	-12,9
Πρόβατα	104,9	99,7	-4,9
Αίγες	61,1	58,4	-4,5

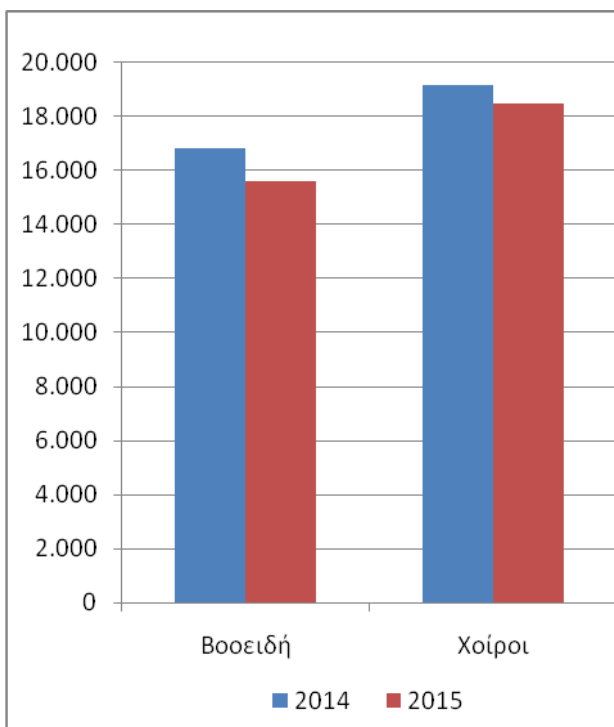
Διάγραμμα 1α: Αριθμός βοοειδών – χοίρων
2014-2015



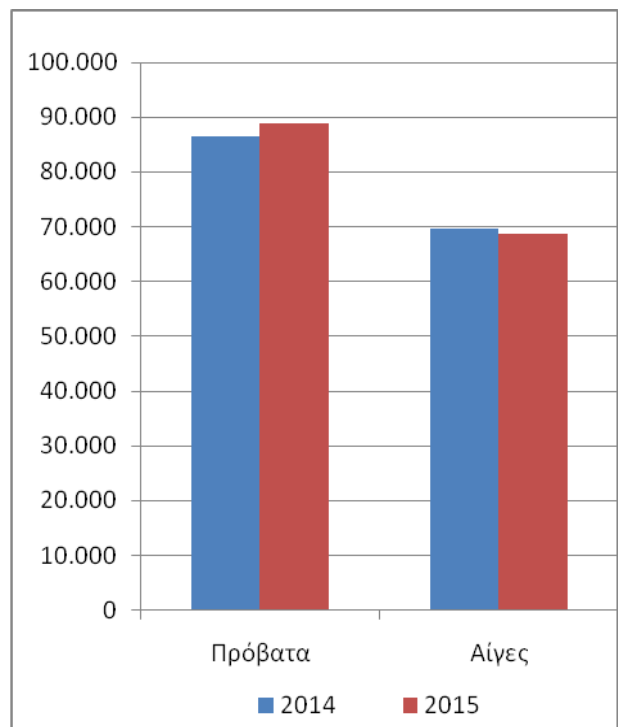
Διάγραμμα 1β: Αριθμός προβάτων - αιγών,
2014-2015



Διάγραμμα 2α: Εκμεταλλεύσεις με βοοειδή - χοίρους,
2014-2015



Διάγραμμα 2β: Εκμεταλλεύσεις με πρόβατα - αίγες,
2014-2015

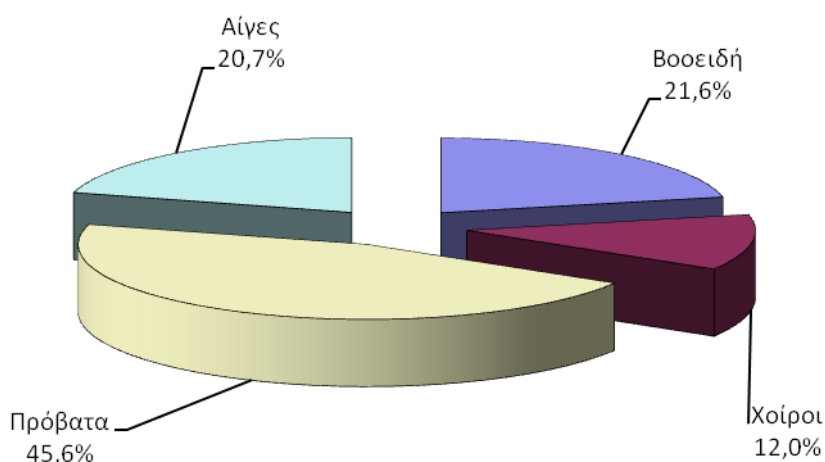


Το σύνολο του ζωικού κεφαλαίου (βοοειδή, χοίροι, πρόβατα, αίγες) εκφρασμένο σε ζωικές μονάδες (ΖΜ)¹ παρουσίασε μείωση 6,4% σε σχέση με το 2014. Συγκεκριμένα, το σύνολο των ΖΜ το 2015 ήταν 1.939.740 οι οποίες κατανέμονται ως εξής: 419.322 ΖΜ αντιστοιχούν στα βοοειδή, 233.461 ΖΜ στους χοίρους, 885.240 ΖΜ στα πρόβατα και 401.717 ΖΜ στις αίγες (Πίνακας 2, Διάγραμμα 3).

Πίνακας 2: Ζωικές μονάδες, 2014-2015

	2014	(%)	2015	(%)	Μεταβολή (%) 2015/2014
Βοοειδή	475.758	23,0	419.322	21,6	-11,9
Χοίροι	264.313	12,8	233.461	12,0	-11,7
Πρόβατα	907.196	43,8	885.240	45,6	-2,4
Αίγες	425.450	20,5	401.717	20,7	-5,6
Σύνολο	2.072.718	100,0	1.939.740	100,0	-6,4

Διάγραμμα 3: Κατανομή του ζωικού κεφαλαίου (βοοειδή, χοίροι, πρόβατα, αίγες), 2015



¹ Η ζωική μονάδα είναι μια κοινή μονάδα αναφοράς των διάφορων κατηγοριών ζώων, σε σχέση με τις διατροφικές τους απαιτήσεις. Η ποσότητα διατροφικής ενέργειας που απαιτείται για τη συντήρηση και κάλυψη των απαιτήσεων παραγωγής (αναπαραγωγή, ανάπτυξη κλπ.) οποιουδήποτε ζώου, συσχετίζεται με την τιμή αυτή. Η μονάδα αυτή χρησιμοποιείται, εκτός των άλλων, και για την ομαδοποίηση των διάφορων ειδών ζώων. Οι συντελεστές οι οποίοι χρησιμοποιήθηκαν για τη μετατροπή του ζωικού πληθυσμού σε ζωικές μονάδες είναι οι ακόλουθοι:

Βοοειδή κάτω του ενός έτους	0,4
Βοοειδή μεταξύ 1 και 2 ετών, αρσενικά	0,7
Βοοειδή μεταξύ 1 και 2 ετών, θηλυκά	0,7
Βοοειδή 2 ετών και άνω, αρσενικά	1,0
Βοοειδή 2 ετών και άνω, δαμάλια	0,8
Βοοειδή 2 ετών και άνω, γαλακτοπαραγωγής	1,0
Βοοειδή 2 ετών και άνω, λοιπές αγελάδες	0,8
Πρόβατα	0,1
Αίγες	0,1
Χοίροι με ζων βάρος κάτω των 20 kg (ανά 100 κεφάλια)	2,7
Χοίροι αναπαραγωγής 50 kg και άνω	0,5
Λοιπά χοιρινά	0,3

ΕΠΕΞΗΓΗΜΑΤΙΚΕΣ ΣΗΜΕΙΩΣΕΙΣ

- Γενικά** Η Ελληνική Στατιστική Αρχή διενεργεί ειδικές έρευνες βοοειδών, χοίρων, προβάτων και αιγών, για τη συλλογή λεπτομερών στοιχείων σχετικά με τη ζωική παραγωγή. Οι εν λόγω έρευνες διενεργούνται ετησίως, χωρίς διακοπή, από το 1982.
- Σκοπός** Σκοπός των ερευνών αυτών είναι η συλλογή λεπτομερών στατιστικών στοιχείων που αφορούν στη ζωική παραγωγή. Τα στοιχεία είναι απαραίτητα για τη χάραξη της αγροτικής πολιτικής της Χώρας και της Κοινής Αγροτικής Πολιτικής της ΕΕ. Επιπρόσθετα, τα στοιχεία αυτά καλύπτουν και άλλες εθνικές και διεθνείς ανάγκες και υποχρεώσεις.
- Νομικό πλαίσιο** Το νομικό πλαίσιο των ερευνών καθορίζεται από την Εθνική και την Κοινοτική Νομοθεσία (Κανονισμός (ΕΚ) αριθ. 1165/2008 του Ευρωπαϊκού Κοινοβουλίου και του Συμβουλίου σχετικά με τις στατιστικές για το ζωικό κεφάλαιο και το κρέας).
- Περίοδος αναφοράς** Η περίοδος αναφοράς είναι η 1^η Νοεμβρίου κάθε έτους.
- Μεθοδολογία - Κάλυψη** Πρόκειται για δειγματοληπτικές έρευνες με μονάδα έρευνας την γεωργοκτηνοτροφική εκμετάλλευση. Η δειγματοληπτική μέθοδος που εφαρμόζεται είναι η μονοσταδιακή στρωματοποιημένη δειγματοληψία. Οι εκμεταλλεύσεις οι οποίες περιλαμβάνονται στην έρευνα στρωματώνονται ως εξής:
- Κατά Περιφέρεια - NUTS 2
 - Κατά τάξη μεγέθους των εκμεταλλεύσεων. Σε κάθε γεωγραφική περιοχή οι εκμεταλλεύσεις στρωματώνονται σύμφωνα με το μέγεθος τους, το οποίο προσδιορίζεται από τον αριθμό των ζώων στο ενημερωμένο μητρώο κτηνοτροφικών εκμεταλλεύσεων ως εξής: σε L = 11 τάξεις μεγέθους για τα βοειδή, L = 12 τάξεις μεγέθους για τους χοίρους και L = 10 τάξεις μεγέθους για τα πρόβατα και τις αίγες.
- Οι κτηνοτροφικές εκμεταλλεύσεις που ανήκουν στη 10^η, 11^η και 12^η τάξη ερευνώνται απογραφικά.
- Αναφορικά με την ακρίβεια των αποτελεσμάτων της έρευνας, οι εκτιμήσεις του αριθμού των ζώων εμφανίζουν μικρά σφάλματα δειγματοληψίας (μικρότερα του 1% σε σύνολο χώρας). Ωστόσο ενδέχεται να παρουσιάζουν σφάλματα κάλυψης ως προς τον αριθμό των εκμεταλλεύσεων, το μέγεθος των οποίων δε δύναται να υπολογιστεί χρησιμοποιώντας μόνο τα στοιχεία του δείγματος.
- Δημοσίευση στοιχείων** Διαθέσιμα αποτελέσματα των ερευνών σε ετήσια βάση, σε ηλεκτρονική μορφή, από το 1998.
- Παραπομπές** Περισσότερες πληροφορίες σχετικά με τα αποτελέσματα των σχετικών ερευνών και την ακολουθούμενη μεθοδολογία μπορούν να αναζητηθούν στην ιστοσελίδα της ΕΛΣΤΑΤ (www.statistics.gr) στον σύνδεσμο «Στατιστικά θέματα»>Κτηνοτροφία».