



## ΔΕΛΤΙΟ ΤΥΠΟΥ

### ΔΕΙΚΤΕΣ ΤΙΜΩΝ ΕΙΣΡΟΩΝ ΚΑΙ ΕΚΡΟΩΝ ΣΤΗ ΓΕΩΡΓΙΑ – ΚΤΗΝΟΤΡΟΦΙΑ: Δεκέμβριος 2017

Η εξέλιξη των Δεικτών Τιμών Εισροών και Εκροών στη Γεωργία – Κτηνοτροφία, με έτος βάσης 2010=100,0 και μήνα αναφοράς τον Δεκέμβριο 2017, σύμφωνα με προσωρινά στοιχεία, έχει ως εξής:

Ο Γενικός Δείκτης Τιμών Εκροών στη Γεωργία – Κτηνοτροφία (χωρίς επιδοτήσεις) του μηνός Δεκεμβρίου 2017, σε σύγκριση με τον αντίστοιχο δείκτη του Δεκεμβρίου 2016, παρουσίασε αύξηση 0,8% έναντι μείωσης 0,4% που σημειώθηκε κατά τη σύγκριση του Δεκεμβρίου 2016 με τον Δεκέμβριο 2015 (Πίνακας 1).

Ο Γενικός Δείκτης κατά τον μήνα Δεκέμβριο 2017, σε σύγκριση με τον δείκτη του Νοεμβρίου 2017, παρουσίασε αύξηση 1,8% (Πίνακας 2).

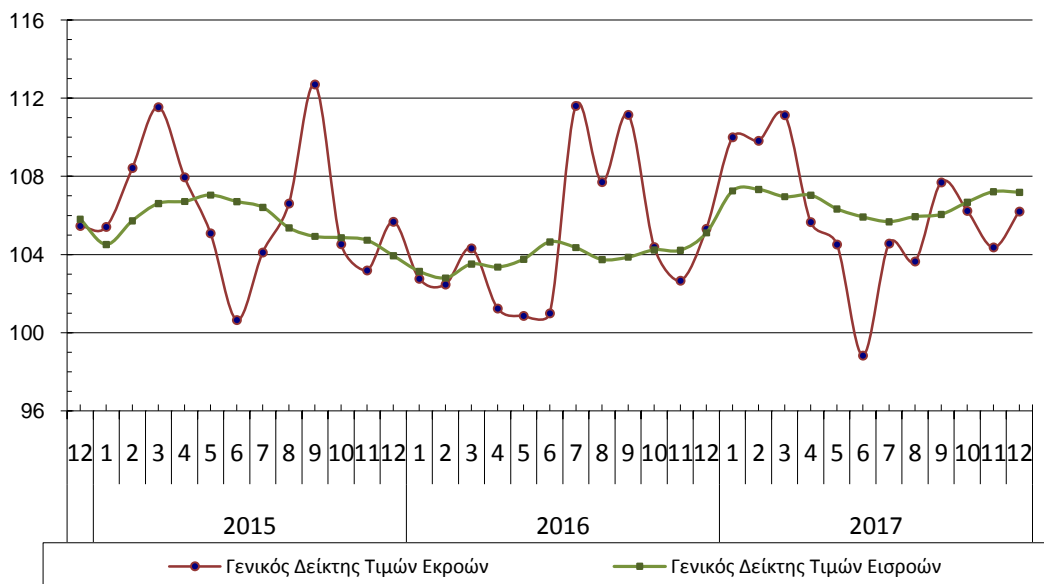
Ο μέσος σταθμικός δείκτης του δωδεκαμήνου Ιανουάριος 2017 – Δεκέμβριος 2017, σε σύγκριση με τον αντίστοιχο δείκτη του δωδεκαμήνου Ιανουάριος 2016 – Δεκέμβριος 2016, παρουσίασε αύξηση 1,1% (Πίνακας 3).

Ο Γενικός Δείκτης Τιμών Εισροών στη Γεωργία – Κτηνοτροφία του μηνός Δεκεμβρίου 2017, σε σύγκριση με τον αντίστοιχο δείκτη του Δεκεμβρίου 2016, παρουσίασε αύξηση 2,0% έναντι αύξησης 1,1% που σημειώθηκε κατά τη σύγκριση του Δεκεμβρίου 2016 με τον Δεκέμβριο 2015 (Πίνακας 4).

Ο Γενικός Δείκτης κατά τον μήνα Δεκέμβριο 2017, σε σύγκριση με τον δείκτη του Νοεμβρίου 2017, παρέμεινε αμετάβλητος (Πίνακας 5).

Ο μέσος δείκτης του δωδεκαμήνου Ιανουάριος 2017 – Δεκέμβριος 2017, σε σύγκριση με τον αντίστοιχο δείκτη του δωδεκαμήνου Ιανουάριος 2016 – Δεκέμβριος 2016, παρουσίασε αύξηση 2,6% (Πίνακας 6).

Γράφημα 1. Εξέλιξη Δεικτών Τιμών Εισροών και Εκροών στη Γεωργία – Κτηνοτροφία (2010=100,0)



#### Πληροφορίες:

Διεύθυνση Οικονομικών και Βραχυχρόνιων Δεικτών  
Τμήμα Χονδρικών Τιμών και Τιμαρίθμων  
Νίκη Παναγιωτάκου  
Τηλ: 213 135 2756  
Fax: 213 135 2714  
Email: [n.panagiotakou@statistics.gr](mailto:n.panagiotakou@statistics.gr)

Η αύξηση του Δείκτη Τιμών Εκροών κατά 0,8%, τον μήνα Δεκέμβριο 2017, σε σύγκριση με τον αντίστοιχο δείκτη του Δεκεμβρίου 2016 (Πίνακας 1), οφείλεται:

- στην αύξηση κατά 0,6% του δείκτη τιμών της φυτικής παραγωγής και κυρίως στις μεταβολές των ομάδων: φρούτα, ελαιόλαδο, βιομηχανικά φυτά
- στην αύξηση κατά 1,4% του δείκτη τιμών της ζωικής παραγωγής λόγω των μεταβολών των ομάδων: κρέατα, ζωικά προϊόντα.

Η αύξηση του Γενικού Δείκτη Τιμών Εισροών κατά 2,0%, τον μήνα Δεκέμβριο 2017, σε σύγκριση με τον αντίστοιχο δείκτη του Δεκεμβρίου 2016 (Πίνακας 4), οφείλεται:

- στην αύξηση κατά 2,4% του δείκτη τιμών των αναλώσιμων μέσων και κυρίως στις μεταβολές των ομάδων: ενέργεια και λιπαντικά, συντήρηση και επισκευή μηχανολογικού εξοπλισμού και εγκαταστάσεων, λιπάσματα
- στην αύξηση κατά 0,8% του δείκτη τιμών του σχηματισμού πάγιου κεφαλαίου και κυρίως στη μεταβολή της ομάδας: γεωργικά μηχανήματα και εξοπλισμός.

**Πίνακας 1. Ετήσιες συγκρίσεις Δεικτών Τιμών Εκροών στη Γεωργία – Κτηνοτροφία**

Έτος βάσης: 2010=100,0

Κωδικός	Ομάδες και υποομάδες προϊόντων	Συντελεστής στάθμισης	Δεκέμβριος			Μεταβολή (%)	
			2017	2016	2015	2017/2016	2016/2015
140000	ΓΕΝΙΚΟΣ ΔΕΙΚΤΗΣ ΕΚΡΟΩΝ	8.905	106,2	105,3	105,7	0,8	-0,4
100000	ΦΥΤΙΚΗ ΠΑΡΑΓΩΓΗ	6.134	110,1	109,4	108,4	0,6	0,9
010000	Δημητριακά και σπόροι	2.011	103,8	106,1	112,2	-2,2	-5,4
020000	Βιομηχανικά φυτά	345	92,1	89,8	79,1	2,6	13,5
030000	Κτηνοτροφικά φυτά	316	85,2	93,8	103,3	-9,1	-9,2
040000	Λαχανικά και κηπευτικά	1.081	93,8	95,2	91,6	-1,5	3,9
050000	Πατάτες και σπόροι	251	78,4	108,2	100,6	-27,6	7,6
060000	Φρούτα	1.383	118,7	108,7	108,6	9,2	0,1
070000	Κρασί	35	105,9	108,4	107,5	-2,3	0,8
080000	Ελαιόλαδο	690	168,1	159,3	142,8	5,5	11,5
090000	Λοιπά φυτικά προϊόντα	23	116,4	119,3	115,9	-2,4	2,9
130000	ΖΩΙΚΗ ΠΑΡΑΓΩΓΗ	2.771	97,7	96,3	99,7	1,4	-3,3
110000	Κρέατα	2.336	95,7	94,3	97,3	1,4	-3,1
120000	Ζωικά προϊόντα	435	108,5	107,2	112,2	1,3	-4,5

Σημείωση: Οι δείκτες και οι ποσοστιαίες μεταβολές δημοσιεύονται με στρογγυλοποίηση ενός δεκαδικού ψηφίου.

Πίνακας 2. Μηνιαίες συγκρίσεις Δεικτών Τιμών Εκρών στη Γεωργία – Κτηνοτροφία

Έτος βάσης: 2010=100,0

Κωδικός	Ομάδες και υποομάδες προϊόντων	Συντελεστής στάθμισης	Δεκέμβριος 2017	Νοέμβριος 2017	Μεταβολή (%)	Δεκέμβριος 2016	Νοέμβριος 2016	Μεταβολή (%)
140000	ΓΕΝΙΚΟΣ ΔΕΙΚΤΗΣ ΕΚΡΩΝ	100.000	106,2	104,4	1,8	105,3	102,7	2,6
100000	ΦΥΤΙΚΗ ΠΑΡΑΓΩΓΗ	70.812	110,1	104,4	5,4	109,4	102,8	6,4
010000	Δημητριακά και σπόροι	9.708	103,8	103,4	0,4	106,1	104,7	1,4
020000	Βιομηχανικά φυτά	5.227	92,1	85,9	7,2	89,8	84,9	5,9
030000	Κτηνοτροφικά φυτά	3.963	85,2	85,1	0,1	93,8	93,5	0,4
040000	Λαχανικά και κηπευτικά	20.594	93,8	88,6	5,9	95,2	88,5	7,6
050000	Πατάτες και σπόροι	3.442	78,4	79,9	-1,8	108,2	104,4	3,7
060000	Φρούτα	19.047	118,7	117,6	1,0	108,7	108,9	-0,2
070000	Κρασί	415	105,9	105,9	0,0	108,4	108,4	0,0
080000	Ελαιόλαδο	8.280	168,1	168,1	0,0	159,3	154,6	3,1
090000	Λοιπά φυτικά προϊόντα	137	116,4	116,4	0,0	119,3	119,3	0,0
130000	ΖΩΙΚΗ ΠΑΡΑΓΩΓΗ	29.188	97,7	104,2	-6,2	96,3	101,7	-5,3
110000	Κρέατα	14.677	95,7	101,4	-5,7	94,3	99,9	-5,5
120000	Ζωικά προϊόντα	14.511	108,5	108,8	-0,2	107,2	104,8	2,3

Σημείωση: Οι δείκτες και οι ποσοστιαίες μεταβολές δημοσιεύονται με στρογγυλοποίηση ενός δεκαδικού ψηφίου.

Πίνακας 3. Μεταβολές Δείκτη Τιμών Εκρών στη Γεωργία – Κτηνοτροφία

Έτος βάσης: 2010=100,0

Έτος και μήνας	Γενικός Δείκτης	Μηνιαίες μεταβολές (%)	Ετήσιες μεταβολές (%)	Μέσος σταθμικός δείκτης δωδεκαμήνου (κινητός μέσος)	Μέσες ετήσιες μεταβολές (%) μέσου σταθμικού δείκτη δωδεκαμήνου
<b>2015:</b> 1	105,4	-0,1	3,5	101,6	-1,5
2	108,4	2,9	6,1	102,1	-1,1
3	111,5	2,9	8,2	102,7	-0,5
4	108,0	-3,2	8,5	103,4	0,4
5	105,1	-2,6	5,7	103,9	1,0
6	100,6	-4,2	3,0	104,1	1,5
7	104,1	3,4	3,9	104,4	2,1
8	106,6	2,4	8,5	105,0	3,1
9	112,7	5,7	6,3	105,7	3,9
10	104,5	-7,3	3,4	106,1	4,7
11	103,2	-1,3	2,2	106,3	4,9
12	105,7	2,4	0,2	106,3	4,8
<b>Μέσος ετήσιος</b>	<b>106,3</b>			<b>106,3</b>	<b>4,8</b>
<b>2016:</b> 1	102,8	-2,8	-2,5	106,1	4,4
2	102,5	-0,3	-5,5	105,7	3,6
3	104,3	1,8	-6,5	105,2	2,4
4	101,3	-3,0	-6,2	104,6	1,1
5	100,9	-0,4	-4,0	104,3	0,4
6	101,0	0,1	0,4	104,3	0,2
7	111,6	10,5	7,2	104,9	0,5
8	107,7	-3,5	1,0	105,0	0,0
9	111,2	3,2	-1,4	104,8	-0,8
10	104,4	-6,1	-0,1	104,8	-1,2
11	102,7	-1,7	-0,5	104,8	-1,4
12	105,3	2,6	-0,4	104,8	-1,5
<b>Μέσος ετήσιος</b>	<b>104,8</b>			<b>104,8</b>	<b>-1,5</b>
<b>2017:</b> 1	110,0	4,5	7,0	105,2	-0,9
2	109,8	-0,2	7,2	105,7	0,0
3	111,1	1,2	6,5	106,2	1,0
4	105,7	-4,9	4,4	106,6	1,9
5	104,5	-1,1	3,6	106,9	2,5
6	98,8	-5,4	-2,2	106,7	2,3
7	104,6	5,8	-6,3	106,1	1,1
8	103,7	-0,9	-3,8	105,8	0,8
9	107,7	3,9	-3,1	105,5	0,6
10	106,2	-1,4	1,8	105,7	0,8
11	104,4	-1,8	1,7	105,9	1,0
12	106,2	1,8	0,8	105,9	1,1
<b>Μέσος ετήσιος</b>	<b>105,9</b>			<b>105,9</b>	<b>1,1</b>

Σημείωση: Οι δείκτες και οι ποσοστιαίες μεταβολές δημοσιεύονται με στρογγυλοποίηση ενός δεκαδικού ψηφίου.

**Πίνακας 4. Ετήσιες συγκρίσεις Δεικτών Τιμών Εισροών στη Γεωργία – Κτηνοτροφία**

Έτος βάσης: 2010=100,0

Κωδικός	Ομάδες και υποομάδες προϊόντων	Συντελεστής στάθμισης	Δεκέμβριος			Μεταβολή (%)	
			2017	2016	2015	2017/2016	2016/2015
220000	ΓΕΝΙΚΟΣ ΔΕΙΚΤΗΣ	100.000	107,2	105,1	103,9	2,0	1,1
200000	ΑΝΑΛΩΣΙΜΑ ΜΕΣΑ	72.986	108,9	106,4	105,2	2,4	1,1
201000	Σπόροι	4.465	104,5	105,2	104,7	-0,6	0,4
202000	Ενέργεια και λιπαντικά	22.215	110,8	101,2	93,7	9,5	8,0
203000	Λιπάσματα	5.634	116,0	114,8	120,2	1,1	-4,5
204000	Γεωργικά φάρμακα	3.618	102,7	102,3	102,0	0,4	0,3
205000	Κτηνιατρικά φάρμακα	1.488	106,7	104,9	105,1	1,8	-0,2
206000	Ζωοτροφές	28.083	107,3	109,1	111,2	-1,6	-1,9
207000	Συντήρηση και επισκευή μηχανολογικού εξοπλισμού και εγκαταστάσεων	2.778	109,7	106,5	106,5	3,1	0,0
208000	Συντήρηση και επισκευή κτιριακών εγκαταστάσεων	261	99,0	98,0	98,7	1,0	-0,8
209000	Λοιπά αγαθά και υπηρεσίες	4.444	110,8	109,7	108,0	1,0	1,7
210000	ΣΧΗΜΑΤΙΣΜΟΣ ΠΑΓΙΟΥ ΚΕΦΑΛΑΙΟΥ	27.014	102,5	101,7	100,6	0,8	1,1
211000	Γεωργικά μηχανήματα και εξοπλισμός	21.685	105,1	104,1	102,6	0,9	1,5
211110	Περιστρεφόμενα μονοαξονικά μηχανήματα	1.483	97,7	97,0	98,6	0,7	-1,6
211120	Μηχανήματα καλλιέργειας	2.155	110,9	109,9	108,6	0,9	1,2
211130	Μηχανήματα συγκομιδής	2.080	105,1	104,1	103,4	0,9	0,7
211140	Μηχανήματα και εγκαταστάσεις	4.214	104,3	103,9	103,2	0,3	0,7
211210	Γεωργικοί ελκυστήρες	613	103,5	104,1	104,1	-0,5	0,0
211290	Λοιπά οχήματα	11.140	105,4	104,1	101,4	1,2	2,6
212000	Γεωργικά κτίρια	5.329	92,1	91,8	92,6	0,3	-0,9

Σημείωση: Οι δείκτες και οι ποσοστιαίες μεταβολές δημοσιεύονται με στρογγυλοποίηση ενός δεκαδικού ψηφίου.

Πίνακας 5. Μηνιαίες συγκρίσεις Δεικτών Τιμών Εισροών στη Γεωργία – Κτηνοτροφία

Έτος βάσης: 2010=100,0

Κωδικός	Ομάδες και υποομάδες προϊόντων	Συντελεστής στάθμισης	Δεκέμβριος 2017	Νοέμβριος 2017	Μεταβολή (%)	Δεκέμβριος 2016	Νοέμβριος 2016	Μεταβολή (%)
220000	ΓΕΝΙΚΟΣ ΔΕΙΚΤΗΣ	100.000	107,2	107,2	0,0	105,1	104,2	0,9
200000	ΑΝΑΛΩΣΙΜΑ ΜΕΣΑ	72.986	108,9	109,0	0,0	106,4	105,5	0,9
201000	Σπόροι	4.465	104,5	104,6	0,0	105,2	105,4	-0,2
202000	Ενέργεια και λιπαντικά	22.215	110,8	110,7	0,1	101,2	98,1	3,2
203000	Λιπάσματα	5.634	116,0	116,0	0,0	114,8	115,6	-0,7
204000	Γεωργικά φάρμακα	3.618	102,7	102,7	0,0	102,3	102,2	0,1
205000	Κτηνιατρικά φάρμακα	1.488	106,7	106,8	0,0	104,9	104,8	0,0
206000	Ζωοτροφές	28.083	107,3	107,3	0,0	109,1	108,7	0,4
207000	Συντήρηση και επισκευή μηχανολογικού εξοπλισμού και εγκαταστάσεων	2.778	109,7	109,7	0,1	106,5	106,5	0,0
208000	Συντήρηση και επισκευή κτιριακών εγκαταστάσεων	261	99,0	99,0	0,0	98,0	98,0	-0,1
209000	Λοιπά αγαθά και υπηρεσίες	4.444	110,8	111,9	-1,0	109,7	112,2	-2,2
210000	ΣΧΗΜΑΤΙΣΜΟΣ ΠΑΓΙΟΥ ΚΕΦΑΛΑΙΟΥ	27.014	102,5	102,5	0,0	101,7	100,8	0,9
211000	Γεωργικά μηχανήματα και εξοπλισμός	21.685	105,1	105,1	0,0	104,1	103,1	1,0
211110	Περιστρεφόμενα μονοαξονικά μηχανήματα	1.483	97,7	98,1	-0,4	97,0	97,2	-0,2
211120	Μηχανήματα καλλιέργειας	2.155	110,9	110,9	0,0	109,9	109,9	0,0
211130	Μηχανήματα συγκομιδής	2.080	105,1	105,1	0,0	104,1	104,0	0,1
211140	Μηχανήματα και εγκαταστάσεις	4.214	104,3	104,2	0,1	103,9	104,0	-0,1
211210	Γεωργικοί ελκυστήρες	613	103,5	103,4	0,1	104,1	104,0	0,1
211290	Λοιπά οχήματα	11.140	105,4	105,4	0,0	104,1	102,0	2,1
212000	Γεωργικά κτίρια	5.329	92,1	92,1	0,1	91,8	91,6	0,2

Σημείωση: Οι δείκτες και οι ποσοστιαίες μεταβολές δημοσιεύονται με στρογγυλοποίηση ενός δεκαδικού ψηφίου.

Πίνακας 6. Μεταβολές Δείκτη Τιμών Εισροών στη Γεωργία – Κτηνοτροφία

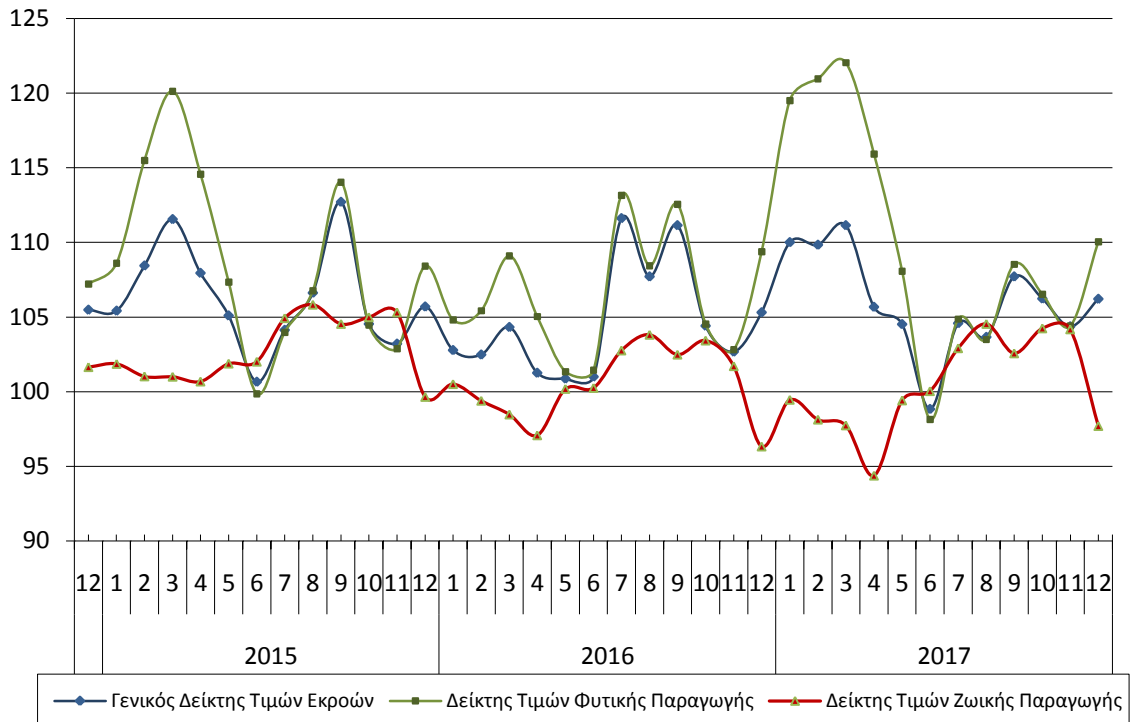
Έτος βάσης: 2010=100,0

Έτος και μήνας	Γενικός Δείκτης	Μηνιαίες μεταβολές (%)	Ετήσιες μεταβολές (%)	Μέσος δείκτης δωδεκαμήνου (κινητός μέσος)	Μέσες ετήσιες μεταβολές (%) μέσου δείκτη δωδεκαμήνου
<b>2015:</b> 1	104,5	-1,2	-3,8	107,7	-2,6
2	105,7	1,2	-2,6	107,4	-2,5
3	106,6	0,8	-1,5	107,3	-2,4
4	106,7	0,1	-1,7	107,1	-2,3
5	107,1	0,3	-1,4	107,0	-2,2
6	106,7	-0,3	-1,6	106,9	-2,1
7	106,4	-0,3	-1,6	106,7	-2,0
8	105,4	-1,0	-2,7	106,5	-2,0
9	104,9	-0,4	-2,6	106,2	-2,1
10	104,9	0,0	-2,8	106,0	-2,2
11	104,8	-0,1	-2,1	105,8	-2,3
12	104,0	-0,8	-1,7	105,6	-2,2
<b>Μέσος ετήσιος</b>	<b>105,6</b>			<b>105,6</b>	<b>-2,2</b>
<b>2016:</b> 1	103,1	-0,8	-1,3	105,5	-2,0
2	102,8	-0,3	-2,8	105,3	-2,0
3	103,5	0,7	-2,9	105,0	-2,1
4	103,4	-0,2	-3,2	104,7	-2,2
5	103,8	0,4	-3,1	104,5	-2,4
6	104,7	0,9	-1,9	104,3	-2,4
7	104,4	-0,3	-1,9	104,1	-2,4
8	103,7	-0,6	-1,5	104,0	-2,3
9	103,9	0,1	-1,0	103,9	-2,2
10	104,2	0,4	-0,6	103,8	-2,0
11	104,2	0,0	-0,5	103,8	-1,9
12	105,1	0,9	1,1	103,9	-1,6
<b>Μέσος ετήσιος</b>	<b>103,9</b>			<b>103,9</b>	<b>-1,6</b>
<b>2017:</b> 1	107,3	2,0	4,0	104,2	-1,2
2	107,3	0,1	4,4	104,6	-0,6
3	107,0	-0,3	3,3	104,9	-0,1
4	107,0	0,1	3,6	105,2	0,5
5	106,3	-0,7	2,5	105,4	0,9
6	105,9	-0,4	1,2	105,5	1,2
7	105,7	-0,2	1,3	105,6	1,5
8	105,9	0,2	2,1	105,8	1,8
9	106,1	0,1	2,1	106,0	2,0
10	106,7	0,6	2,3	106,2	2,3
11	107,2	0,5	2,9	106,5	2,6
12	107,2	0,0	2,0	106,6	2,6
<b>Μέσος ετήσιος</b>	<b>106,6</b>			<b>106,6</b>	<b>2,6</b>

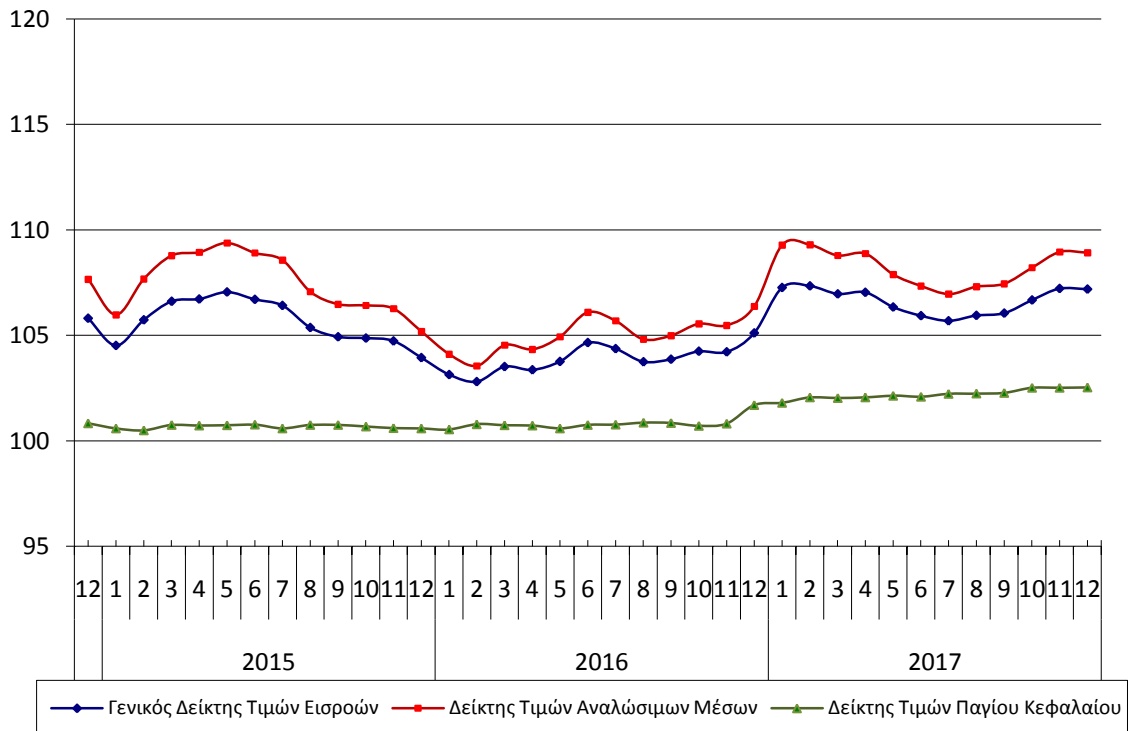
Σημείωση: Οι δείκτες και οι ποσοστιαίες μεταβολές δημοσιεύονται με στρογγυλοποίηση ενός δεκαδικού ψηφίου.



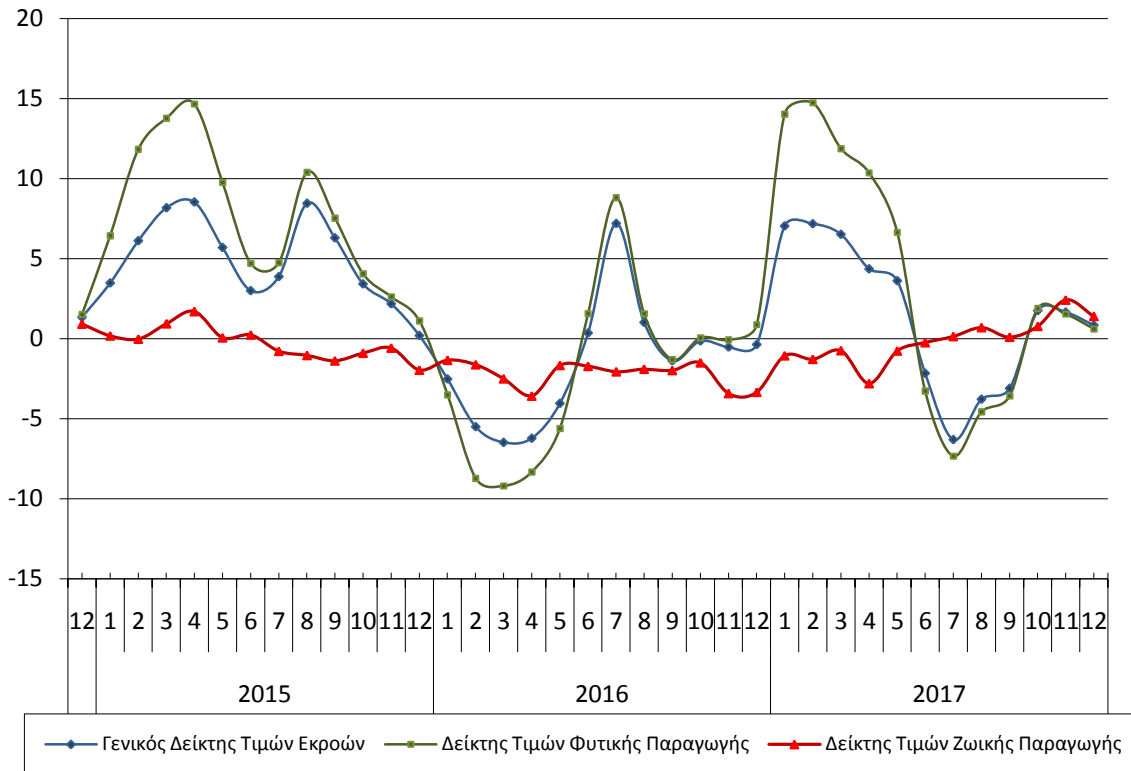
**Γράφημα 2. Εξέλιξη Δείκτη Τιμών Εκροών στη Γεωργία – Κτηνοτροφία  
και Δεικτών των ομάδων Φυτικής και Ζωικής Παραγωγής (2010=100,0)**



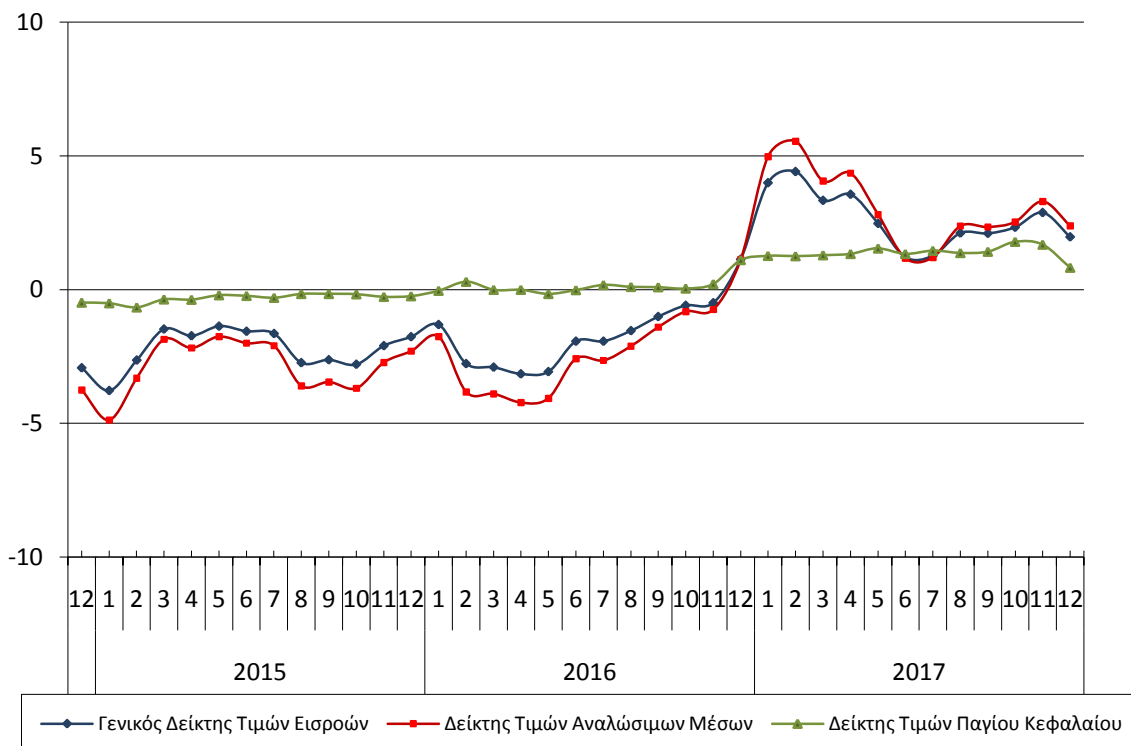
**Γράφημα 3. Εξέλιξη Δείκτη Τιμών Εισροών στη Γεωργία – Κτηνοτροφία  
και Δεικτών των ομάδων Αναλώσιμων Μέσων και Σχηματισμού Παγίου Κεφαλαίου (2010=100,0)**



**Γράφημα 4. Ετήσιες μεταβολές (%) Γενικού Δείκτη Τιμών Εκροών στη Γεωργία – Κτηνοτροφία και Δεικτών των ομάδων Φυτικής και Ζωικής Παραγωγής (2010=100,0)**



**Γράφημα 5. Ετήσιες Μεταβολές (%) Γενικού Δείκτη Τιμών Εισροών στη Γεωργία – Κτηνοτροφία και Δεικτών των ομάδων Αναλώσιμων Μέσων και Σχηματισμού Παγίου Κεφαλαίου (2010=100,0)**



## ΜΕΘΟΔΟΛΟΓΙΚΕΣ ΣΗΜΕΙΩΣΕΙΣ

<b>Γενικά</b>	Η κατάρτιση των Δεικτών Τιμών Εισροών και Εκροών στη Γεωργία – Κτηνοτροφία άρχισε το έτος 1967, με έτος βάσης σύγκρισης το 1966=100,0. Οι δείκτες με τη σημερινή τους μορφή και έτος βάσης το 2010=100,0 καταρτίζονται από τον Απρίλιο 2013, οπότε και αντικατέστησαν τους προηγούμενους αντίστοιχους δείκτες.
<b>Σκοπός των δεικτών – Χρησιμοποιούμενοι ορισμοί</b>	<p>Σκοπός του Δείκτη Τιμών Εκροών είναι η μέτρηση της σχετικής μεταβολής των τιμών που απολαμβάνουν οι παραγωγοί στον τομέα γεωργίας – κτηνοτροφίας κατά την πώληση των γεωργικών προϊόντων τους, ενώ σκοπός του Δείκτη Τιμών Εισροών είναι η μέτρηση της σχετικής μεταβολής των τιμών που καταβάλλουν για την αγορά των αναλώσιμων μέσων, αγαθών και υπηρεσιών, που χρησιμοποιούνται στην παραγωγική διαδικασία.</p> <p>Ο Δείκτης Τιμών Εκροών είναι μηνιαίος δείκτης και διακρίνεται στους δείκτες τιμών φυτικής και ζωικής παραγωγής. Ο Δείκτης Τιμών Εισροών είναι μηνιαίος δείκτης, ο οποίος καταρτίζεται από τη σύνθεση των δεικτών τιμών των ομάδων των αναλώσιμων μέσων παραγωγής και των αγαθών σχηματισμού παγίου κεφαλαίου.</p> <p>Στον Δείκτη Τιμών Εκροών οι συλλεγόμενες τιμές είναι οι τιμές διάθεσης των προϊόντων. Ως τιμή διάθεσης ορίζεται η τιμή που λαμβάνεται από τον παραγωγό χωρίς επιδοτήσεις, μεταφορικά έξοδα, ΦΠΑ ή άλλους εκπεστέους φόρους.</p> <p>Στον Δείκτη Τιμών Εισροών οι τιμές που συλλέγονται είναι οι τιμές που καταβάλλουν οι παραγωγοί, όταν αγοράζουν προϊόντα και υπηρεσίες για τη γεωργική – κτηνοτροφική παραγωγή και είναι απαλλαγμένες από ΦΠΑ και μεταφορικά έξοδα.</p>
<b>Νομικό πλαίσιο</b>	Η κατάρτιση των Δεικτών Τιμών Εισροών και Εκροών στη Γεωργία – Κτηνοτροφία βασίζεται σε εθελοντικές συμφωνίες μεταξύ των κρατών μελών της Ευρωπαϊκής Ένωσης (ΕΕ) και της Eurostat. Τα θεμέλια για τις συμφωνίες αυτές τέθηκαν στις αρχές της δεκαετίας του '70.
<b>Περίοδος αναφοράς</b>	Μήνας.
<b>Έτος βάσης</b>	2010=100,0.
<b>Αναθεώρηση</b>	Οι Δείκτες τιμών Εισροών και Εκροών είναι δείκτες σταθερής βάσης. Η τελευταία αναθεώρηση των δεικτών έγινε με έτος βάσης 2010=100,0 και πρώτο μήνα αναφοράς τον Απρίλιο 2013. Σημειώνεται ότι η αναθεώρηση πραγματοποιήθηκε στο πλαίσιο συμφωνίας των κρατών μελών της ΕΕ, όπου είναι υποχρεωτικό, για λόγους συγκρισιμότητας, οι εν λόγω δείκτες να αναθεωρούνται κάθε πέντε (5) έτη και συγκεκριμένα κατά τα έτη που λήγουν σε 0 και 5.
<b>Στατιστική ταξινόμηση</b>	Σύμφωνα με την κοινή μεθοδολογία των κρατών μελών της ΕΕ και της Eurostat, οι ομάδες των προϊόντων στους Γεωργικούς Δείκτες Τιμών ακολουθούν την ίδια ταξινόμηση με τους Οικονομικούς Λογαριασμούς στη Γεωργία – Κτηνοτροφία.
<b>Γεωγραφική κάλυψη</b>	Το σύνολο της Χώρας.
<b>Κάλυψη κλάδων οικονομικών δραστηριοτήτων</b>	Οι Δείκτες Τιμών Εισροών και Εκροών καλύπτουν τις συναλλαγές προϊόντων και υπηρεσιών του τομέα γεωργίας – κτηνοτροφίας. Επιπλέον, καλύπτονται και οι συναλλαγές ελαιόλαδου και μούστου – οίνου, που ανήκουν στον μεταποιητικό τομέα, όταν η μεταποίηση – παραγωγή τους γίνεται από τη γεωργική εκμετάλλευση και θεωρείται δραστηριότητα του τομέα της γεωργίας.
<b>Εποχικότητα προϊόντων</b>	Η εποχικότητα της παραγωγής προϊόντων χαρακτηρίζει την γεωργική και κτηνοτροφική παραγωγή και έχει ως αποτέλεσμα ορισμένα προϊόντα να μην είναι διαθέσιμα στην αγορά όλους τους μήνες ενός ημερολογιακού έτους. Για τον λόγο αυτό οι συντελεστές στάθμισης των προϊόντων των εκροών διαφοροποιούνται ανά μήνα μέσα στο έτος.
<b>Διενεργούμενη έρευνα</b>	<p>Ως πηγές τιμοληψίας χρησιμοποιούνται οι γεωργικοί συνεταιρισμοί που συγκεντρώνουν τα γεωργικά προϊόντα, καθώς και οι εμπορικές και βιομηχανικές επιχειρήσεις που αγοράζουν τα προϊόντα απευθείας από τους παραγωγούς.</p> <p>Τα στοιχεία των τιμών για τις εκροές συγκεντρώνονται από 783 πηγές τιμοληψίας, ενώ τα στοιχεία των τιμών για τις εισροές συγκεντρώνονται από 760 πηγές τιμοληψίας.</p>
<b>Δημοσίευση στοιχείων</b>	Τα στοιχεία των Δεικτών Τιμών Εισροών και Εκροών (έτος βάσης 2010=100,0) δημοσιεύονται από τον Ιούνιο 2013, με πρώτο μήνα αναφοράς τον Απρίλιο 2013. Η διάθεση των χρονοσειρών των δεικτών με το ίδιο έτος βάσης (2010) γίνεται, αναδρομικά, από τον Ιανουάριο 2000.
<b>Παραπομπές</b>	Περισσότερες πληροφορίες σχετικά με τη μεθοδολογία κατάρτισης και υπολογισμού των Δεικτών Τιμών Εισροών και Εκροών στη Γεωργία – Κτηνοτροφία καθώς και στοιχεία χρονολογικών σειρών, διατίθενται στην ιστοσελίδα της ΕΛΣΤΑΤ: <a href="http://www.statistics.gr/el/statistics/-/publication/DKT30/">http://www.statistics.gr/el/statistics/-/publication/DKT30/</a>